

公众版

陇县东南镇国土空间规划

(2021-2035年)



陇县东南镇人民政府
2025年04月

前言

为深入贯彻落实习近平新时代中国特色社会主义思想，聚焦2035年基本实现社会主义现代化奋斗目标，谱写陇县东南镇高质量发展新篇章，依据《中共中央 国务院关于建立国土空间规划体系并监督实施的若干意见》《中共陕西省委 陕西省人民政府关于加快建立并监督实施陕西省国土空间规划体系的实施意见》《陕西省国土空间规划（2021-2035年）》《宝鸡市国土空间总体规划（2021-2035年）》《陇县国土空间总体规划（2021-2035年）》，结合东南镇实际，编制《陇县东南镇国土空间规划（2021-2035年）》（以下简称《规划》）。

《规划》立足东南镇资源环境承载能力、国土空间开发适宜性和经济社会发展需求，落实国家、省、市、县上位规划要求，优化国土空间发展格局，对全镇国土空间开发保护、资源要素配置、生态环境整治修复、历史文化遗产保护、区域协调发展等作出部署和统筹安排。

《规划》是东南镇空间发展的蓝图，是落实新发展理念，实现全镇高质量发展、高品质生活和高效能治理的空间保障；是编制详细规划的依据、相关专项规划的基础，是推动绿色发展，促进人与自然和谐共生，建设新时代经济总量大镇、工业商贸重镇、未来发展新兴镇的重要举措。

目录

01 规划总则

- 1.1 规划范围
- 1.2 规划期限
- 1.3 发展定位
- 1.4 目标愿景

02 全域空间 总体格局

- 2.1 重要控制线划定
- 2.2 国土空间总体格局
- 2.3 落实国土空间用途分区
- 2.4 优化城镇空间体系
- 2.5 产业空间布局

03 完善基础设施 增强城镇安全韧性

- 3.1 完善综合交通体系
- 3.2 提升基础设施网络
- 3.3 提供均衡公共服务
- 3.4 构建完全韧性防灾体系

04 提升镇区 建设质量

- 4.1 功能结构
- 4.2 用地布局
- 4.3 综合交通规划

05 规划实施 保障

- 5.1 明确规划空间传导
- 5.2 实施保障措施

规划总则

01

1.1 规划范围

1.2 规划期限

1.3 目标定位

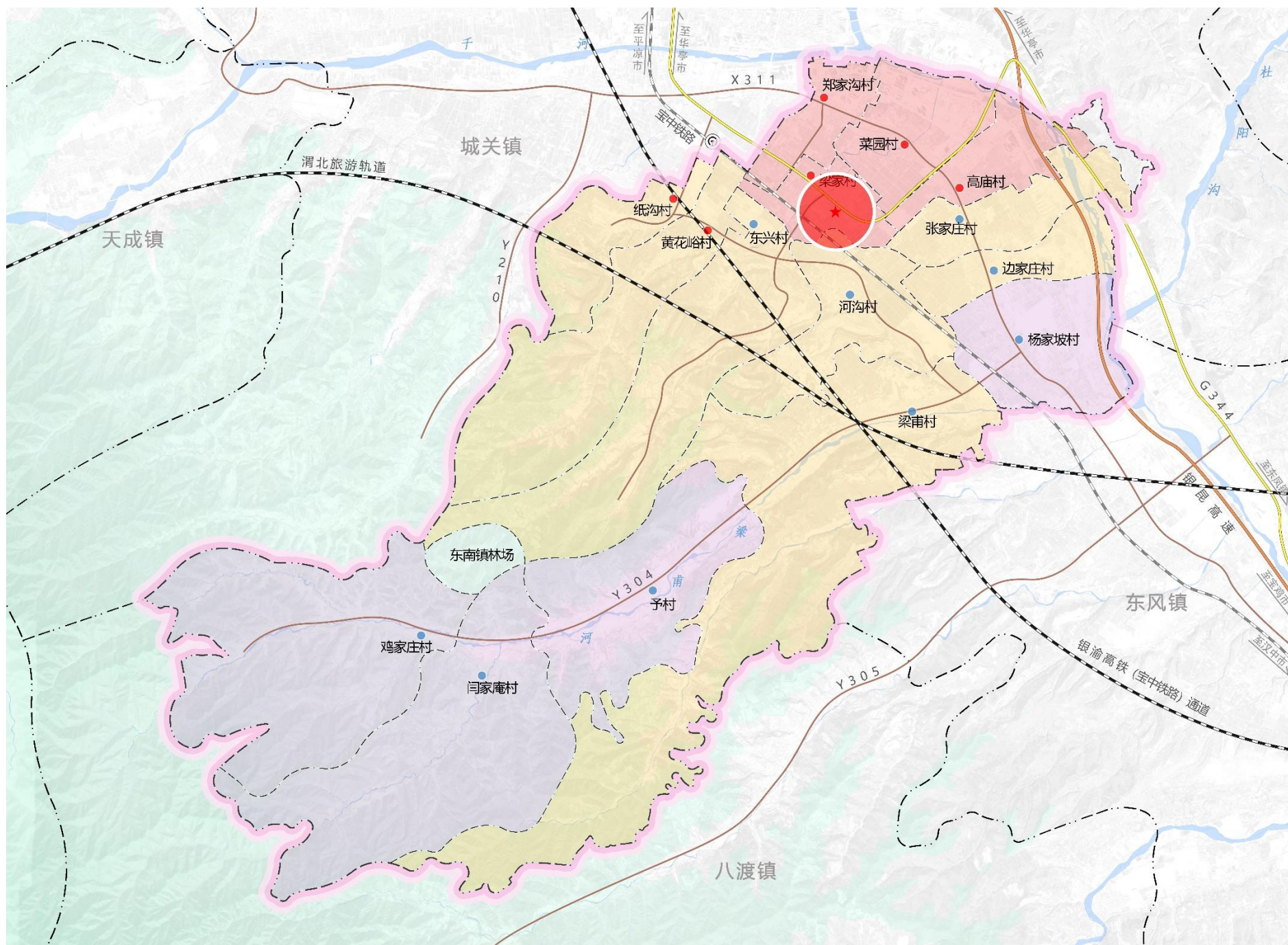
1.4 规划目标

1.1 规划范围

规划范围包括东南镇行政辖区内的全部国土空间，分为**镇域**和**镇区**两个层次。

镇域范围总面积：**98.41平方公里**，包括**15个行政村**，分别为梁家村、边家庄村、张家庄村、高庙村、菜园村、郑家沟村、纸沟村、黄花峪村、东兴村、河沟村、梁甫村、予村、闫家庵村、杨家坡村、鸡家庄村。

镇区范围涉及菜园村、东兴村、高庙村、河沟村、梁甫村、梁家村、杨家坡村、张家庄村、郑家沟村，总面积5.75平方公里。



» 1.2 规划期限

规划期限：2021-2035年。规划基期年2020年，规划目标年2035年，近期目标年2025年。

» 1.3 目标定位

全国重点镇
陇县经济技术开发区核心承载区
陇县绿色农产品生产示范基地

» 1.4 规划目标

2035年将东南镇建设成为：

——农业空间高效富足，耕地和永久基本农田保护任务全面落实，耕地质量进一步提高，构建绿色、现代的农业空间。

——生态空间安全稳定，加强镇域生态保护，强化重点流域水生态保护，筑牢生态安全屏障。

——城镇空间宜居宜业，优化镇区功能布局，提升综合承载能力，提升城镇品质，改善人居环境，积极推动城乡融合发展。

——文化遗存特色鲜明，加强镇域整体文化遗存保护，塑造城乡特色风貌，以自然和人文地理格局为基底，构建全镇历史文化保护总体格局。

——公共服务设施与基础设施共建共享，打造互联互通的综合交通网络，建设保障有力的市政基础设施，打造城乡共享、门类齐全、覆盖全面的镇域公共服务设施体系。

全域空间总体格局

02

2.1重要控制线划定

2.2国土空间总体格局

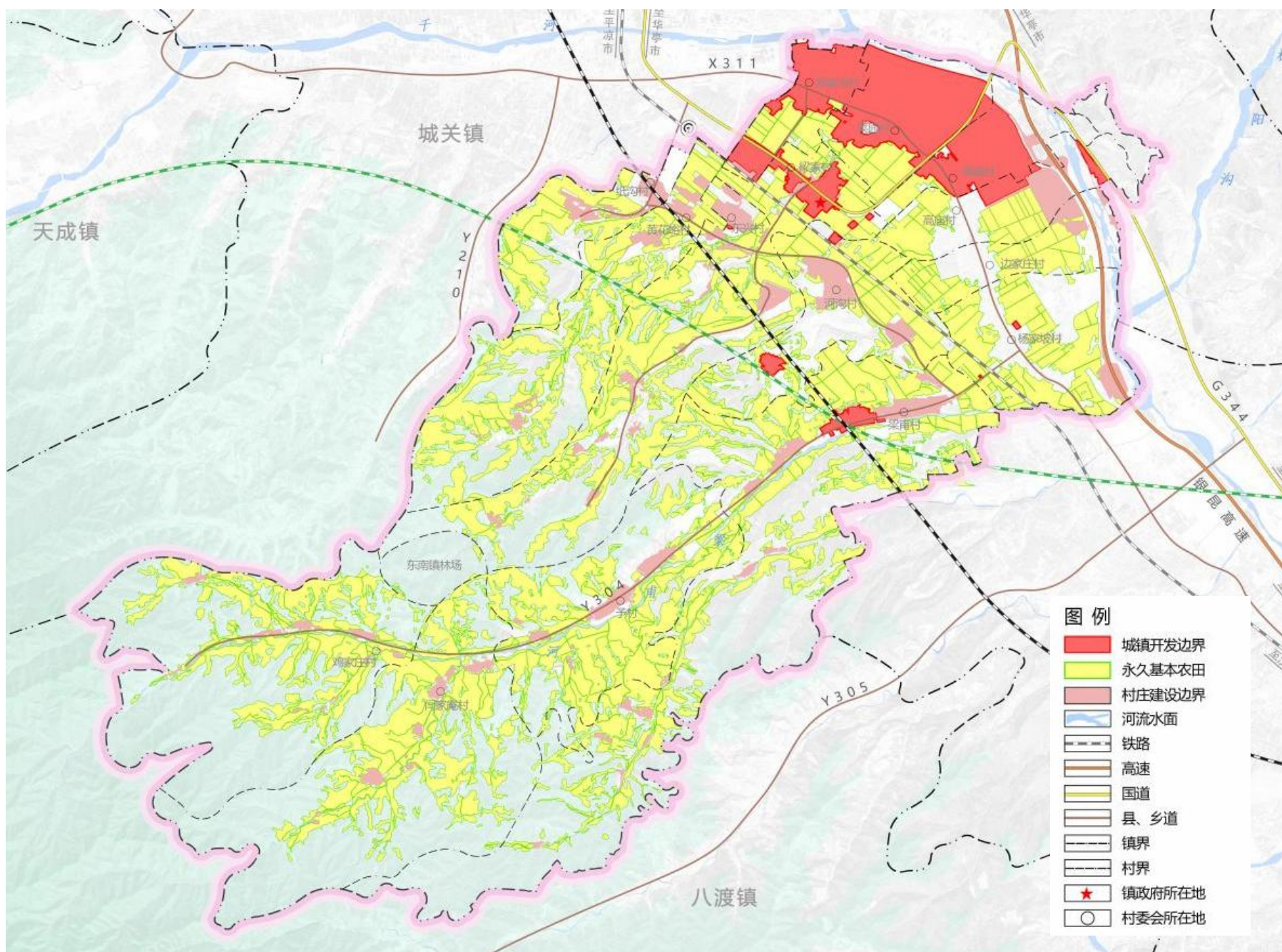
2.3落实国土空间用途分区

2.4分类引导村庄有序发展

2.5产业空间布局

2.1 重要控制线划定与落实

统筹划定永久基本农田、生态保护红线、城镇开发边界三条控制线，作为统筹镇域经济社会发展、产业结构调整、推进城镇化建设不可逾越的红线。



全镇落实耕地保护面积4332.35公顷，永久基本农田面3737.54公顷。严格落实耕地占补平衡和“进出平衡”管理，确保耕地数量总体稳定。

全镇落实生态保护红线0.03公顷。生态保护红线边界保持相对固定，面积规模不得随意减少。

全镇落实城镇开发边界574.59公顷，占全镇国土总面积的5.84%，均为城镇集中建设区，主要布局在菜园村、东兴村、高庙村、河沟村、梁甫村、梁家村、杨家坡村、张家庄村、郑家沟村等区域。

2.2 国土空间格局

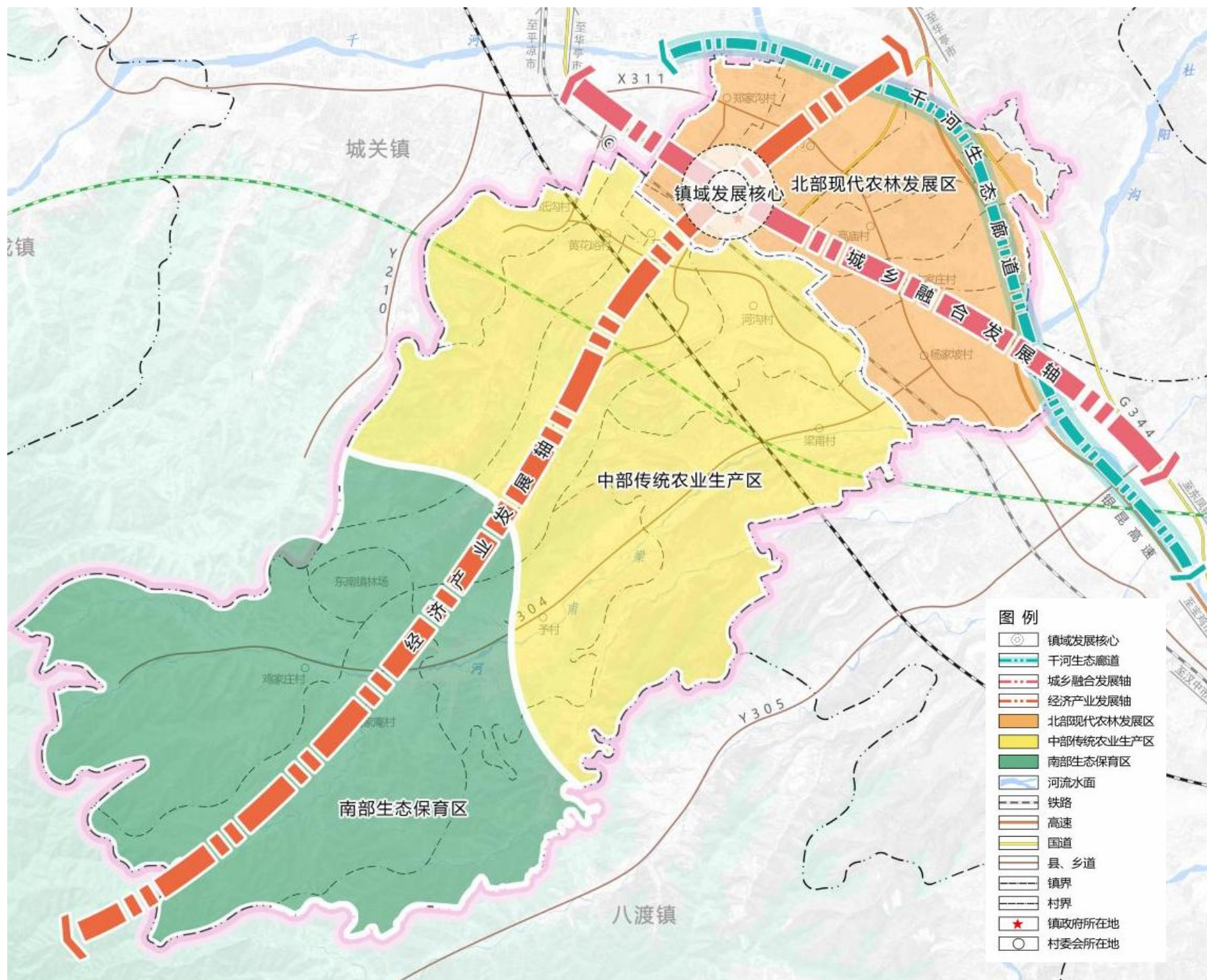
构建“一核、一廊、两轴、三区”的国土空间开发保护总体格局

“一核”：梁家村镇域发展主核心；

“一廊”：干河生态廊道；

“两轴”：东西向城乡融合发展轴、南北向经济产业发展轴；

“三区”：北部现代农林发展区、中部传统农业生产区、南部生态保育区。



2.3 落实国土空间用途分区

生态保护区

严禁不符合主体功能定位的各类开发活动，原有的各种生产、开发活动应逐步退出

生态控制区

允许在不降低生态功能、不破坏生态系统的前提下，可适度开展必要的生态修复和开发利用

农田保护区

任何单位、个人不得将永久基本农田转为其他农用地及农业设施建设用地

城镇发展区

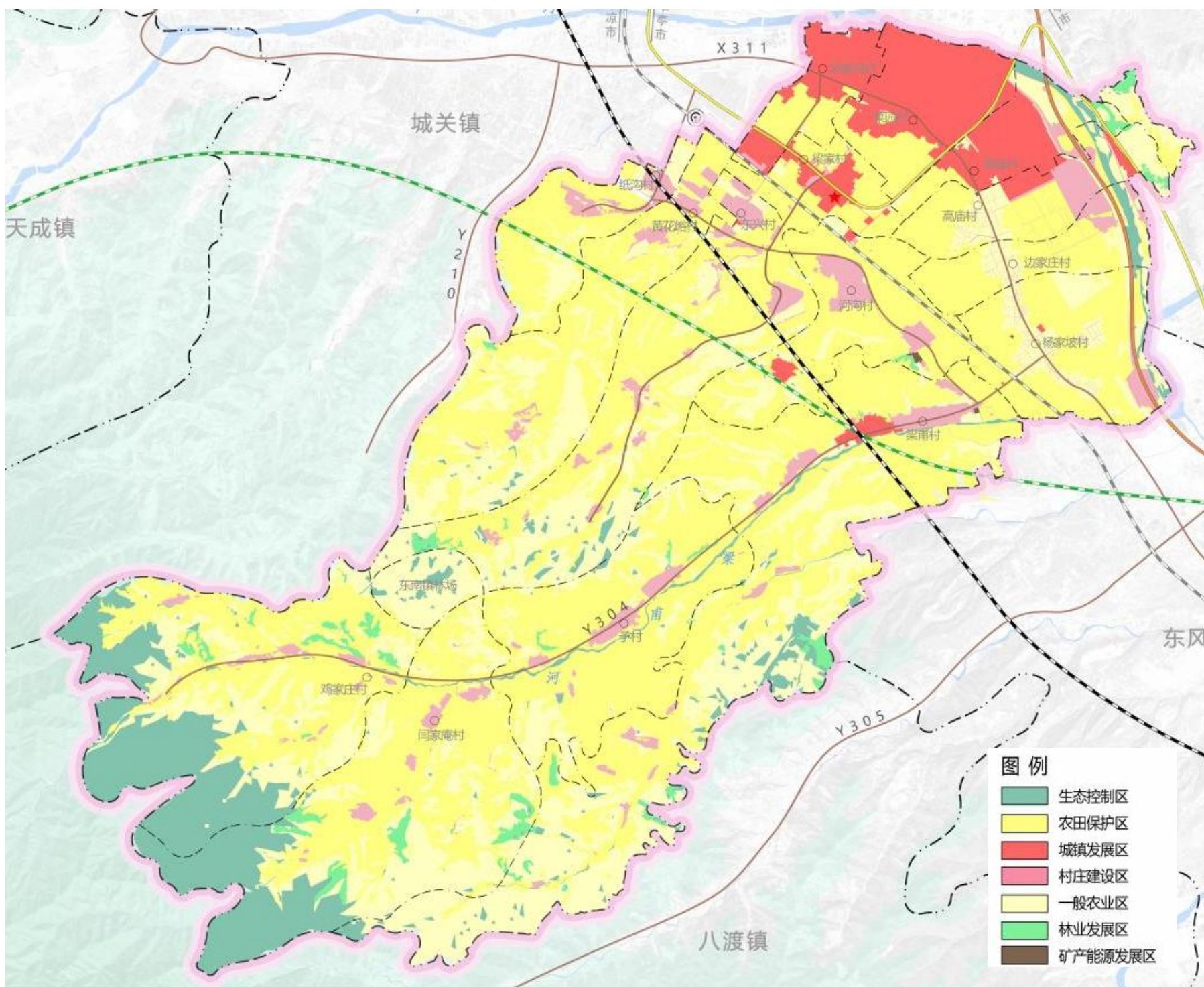
实行“详细规划+规划许可”的管制方式，各项建设应符合国土空间规划确定的空间结构、用途管制及各项强制性内容要求

乡村发展区

乡村发展区按照村庄建设区、一般农业区和林业发展区分类进行管控

矿产能源发展区

规定矿产能源开发的区域限制,以保护生态环境和防止资源过度开采



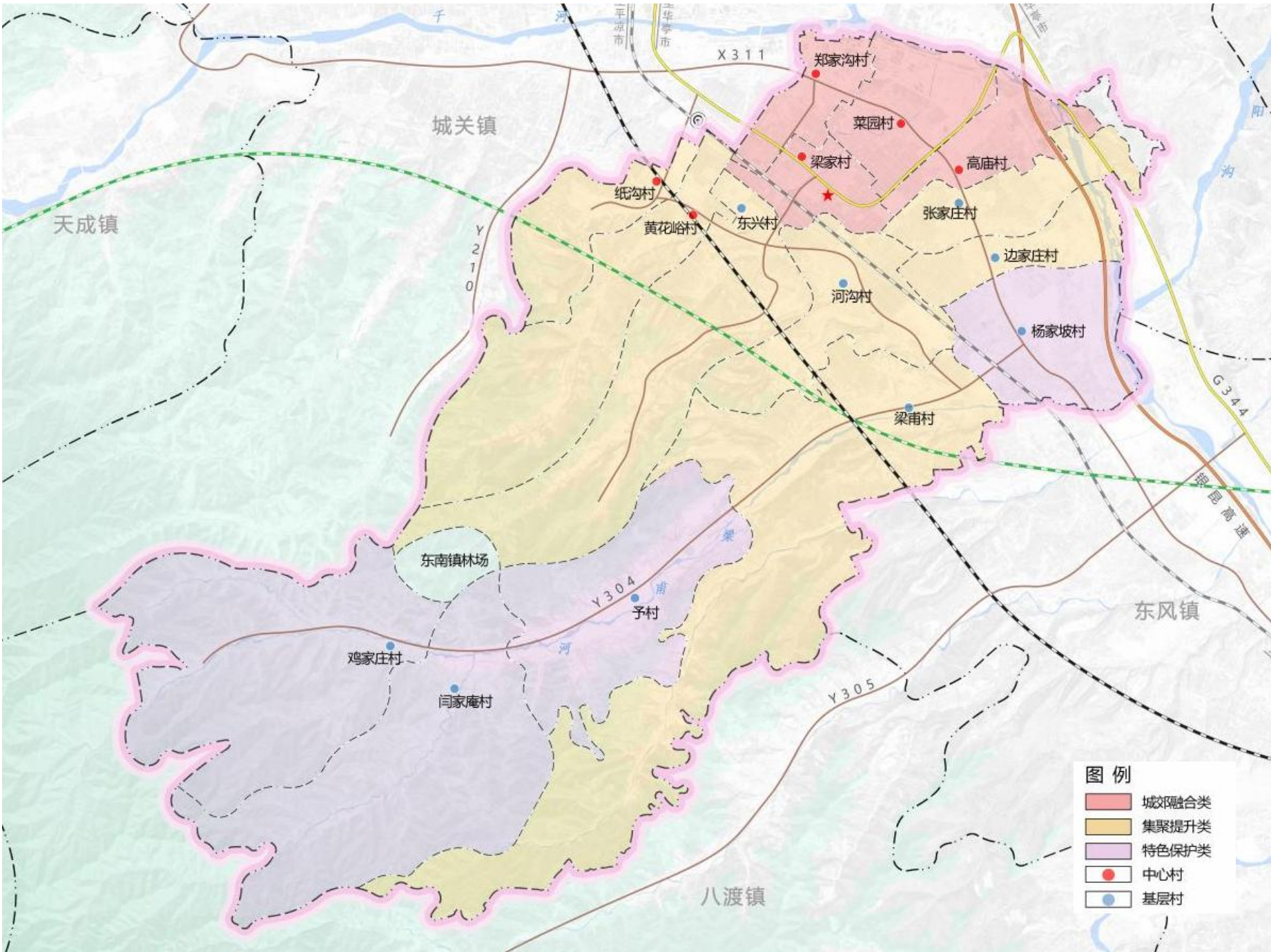
2.4 分类引导村庄有序发展

按照村庄分类引导发展，分为城郊融合类、集聚提升类和特色保护类。

城郊融合类村庄4个，分别为梁家村、菜园村、高庙村、郑家沟村。根据城镇化进程和城镇功能布局调整，立足农业，围绕中心城区和镇区补足绿色产品加工、电子商贸、现代物流等产业，促进乡村产业提档升级与持续发展，加快市政设施、公共服务设施城乡一体化建设。

集聚提升类村庄7个，分别为纸沟村、黄花峪村、东兴村、河沟村、梁甫村、张家庄村、边家庄村。以村庄特色产业发展为重点，延伸产业发展链条，依托G344国道周边沿线带动经济、人才、技术等发展要素的流动及辐射，推动三产融合发展。完善基础设施建设，增设互助幸福院、公园绿地等，提升居民生活质量，引导农村人口和其他生产要素集聚发展。

特色保护类村庄4个，分别为鸡家庄村、闫家庵村、予村、杨家坡村。活化利用村内历史文化、生态景观资源，发展生态、文化旅游产业。完善给排水、电力电信、燃气、道路、养老、环卫等设施配套，增设养老服务设施，优化村内生态环境，完善旅游服务设施，推动开发与保护协调发展。



» 2.5 产业空间布局

全镇形成东北部的干河谷地高效农业区和西南部的关山台塬旱作区。

第一产业

紧扣“扩羊、强果、稳烟、多椒、兴蔬”发展思路，推进高坡、田家庄奶山羊养殖场和秦粤万只奶山羊养殖基地建设；推动纸沟、梁甫、演峪山千亩苹果园发展；打造牙科片区核心烟区，实现烟叶规模化、集约化种植；结合东兴、梁甫、鸡家庄村花椒产业优势打响“东南花椒”品牌；积极发展设施蔬菜种植，打造千陇南线设施蔬菜产业园，推进蔬菜退川上塬，打造陇县蔬菜保供基地。

第二产业

完善镇域内物流发展协作体系，加快农业发展集中区、中心村物流网络建设，发展覆盖全镇及周边地区农林特产品及工业品的仓储、包装、加工、分拣、配送等服务中心，完善现代物流配送网络。结合新城建设、344国道沿线经济带开发、农业产业深加工、奶山羊养殖、房地产开发等，配套镇域内电子商务产业发展。联合菜园村苏陕协作社区工厂，强化工业园区载体建设。

第三产业

加强苏陕协作“点对点”劳务输出，依托镇域内的现代农业产业园、农业科技示范园、古遗址、古树名木、特色村庄等资源，发展生态休闲旅游、采摘观光、健康养老、文化旅游等产业。同时推动镇区商贸服务业发展，打造县城东南部综合商贸服务区，围绕商贸服务产业完善设施配套建设，加快镇区内部路改造升级。推进无人售卖机进村庄，便民商贸服务进小区，完善乡村各类服务网点。积极发展网上政务、网络教育、网络医疗、智慧旅游、智慧停车、养老服务，打造具有东南镇特色的“互联网+”相关业务。

完善基础设施 增强城镇安全韧性

03

3.1完善综合交通体系

3.2提升基础设施网络

3.3提供均衡公共服务

3.4构建完全韧性防灾体系

3.1 完善综合交通体系

外部交通网络：

到2035年，构建“**3+1+1**”的对外交通骨架网络：

3条铁路：宝中铁路、银渝高铁、渭北旅游轨道；**1+1条公路**：G85银昆高速、344国道。

内部道路：

1条县道：X313；**3条乡道**：Y304、Y238，新建梁甫村-城关小寨村通村公路。

农村道路：

农村道路达到“**组与组硬化路百分百通达，村与村等级公路百分百通达**”的“**双百**”目标

交通枢纽：

结合停车场设施改造公共交通停靠站点，建设智慧公交停靠站台，配置汽车到站信息屏、挡风遮雨棚、乘客休息凳等构件，促进公交出行智能化、惠民化、便捷化发展，改善乘客候车体验。同时公共停车场停车位应设置占比不少于10%的充电桩。



3.2 提升基础设施网络

供水工程

- 镇区水源引自温河水源地，接现状陇县第一水厂和规划陇县第二水厂，以市政管网供水。

电力工程

- 东南镇电源引自陇县110KV变电站，沿镇域主要道路架设10KV线路至各农村居民点。高压线路采用同杆多回方式架设。
- 以10千伏农网形式输至镇域各行政村，用电村村通已实现。

燃气、供热工程

- 镇区气源采用中心城区天然气门站，偏远村庄采用液化石油气作为补充。
- 镇区以南岸新城供热站为热源，敷设集中供热管网；农村地区采用天然气、太阳能、生物质能、电力等分散供热方式采暖。

排水工程

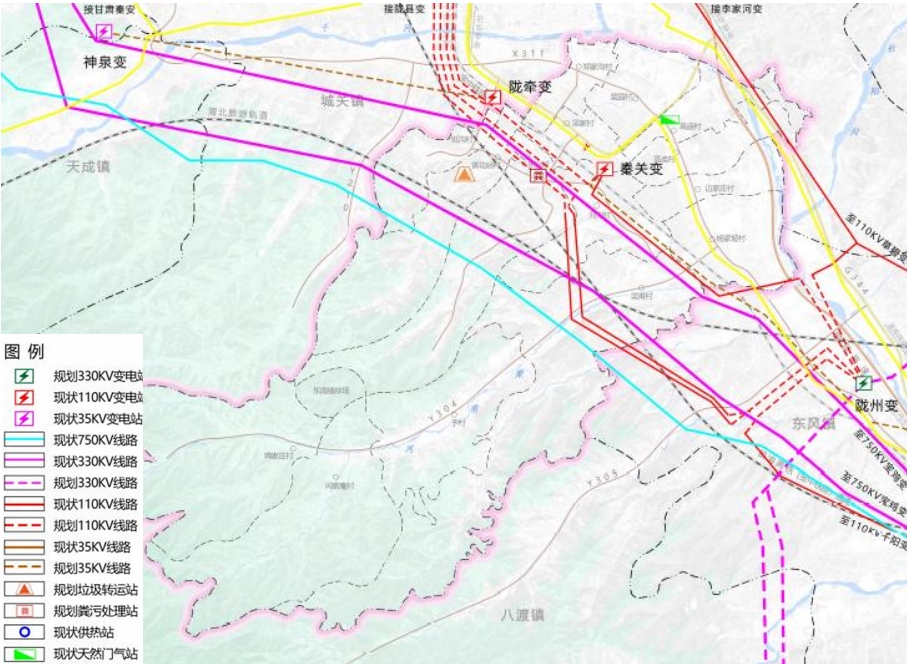
- 镇区和有条件的村庄采用雨污分流排水体制，镇区污水排入陇县污水处理厂和南岸新城污水处理厂处理。

通信工程

- 大力发展邮政经济，提高镇域邮政网点覆盖度，加强农村社区建设，在农村社区设“三农”服务网点，在其它各村设置邮政代办点。建成多种传输工具相结合的现代化邮政网络，服务农业生产、方便农民生活、促进农村经济发展。
- 大力发展移动通讯并逐步建立移动通讯光缆和基站系统，加快镇区5G通信网络建设，光纤接入率达95%以上。

环卫工程

- 遵循“减量化、资源化”的原则，采用“户分类—村收集—镇转运”垃圾收运处理模式。
- 公厕服务半径300米，公厕的建设标准不应低于二类，至规划期末，村庄无害化厕所覆盖率达100%，水冲式卫生公厕达100%。



3.3 提供均衡公共服务

公共服务设施分为教育设施、医疗设施、文化设施、体育设施、福利设施等，按照**镇政府驻地—中心村（农村社区）—基层村**三个等级标准，提出相应公共服务设施的设置要求。



教育设施

按照“幼儿园就近就便、小学向城镇集中、初高中向县城集中、资源向寄宿制学校集中”的原则，合理布局教育设施。



医疗卫生设施

完善镇域范围内医疗卫生体系，建立健全以镇卫生院为骨干、村卫生室为基础的两级医疗服务网络。



文化设施

完善村级文化设施建设，优化村级文化资源配置，建成覆盖村庄的公共文化服务设施网络，提供形式多样的公共文化产品，丰富村民精神文化生活。



体育设施

完善全民健身公共服务体系，补齐体育健身设施短板，保留镇区运动场地和各村体育活动场地，完善村庄健身设施。



商贸设施

规划形成“镇政府驻地—中心村（农村社区）—基层村”三级商贸服务体系。中心村（农村社区）配套建设商店等服务设施，基层村配套建设零售商店。



社会福利和保障服务设施

结合全镇情况，各行政村布局农村互助幸福院，构建养老服务网络。镇级配建村公益性公墓和乡镇集中治丧场所，乡村区域按需配置，邻近村庄可集中设置公益性公墓，各行政村配置红白理事会。



人防设施

按照“长期准备、重点建设、平战结合”的方针，建立灵敏可靠、覆盖全局的通信报警体系，规划期末警报音响覆盖率达到100%。规划在镇政府设置1处人防指挥所，规划2035年，战时留城人员人均1.5平方米人防工程建设目标。

3.4 构建完全韧性防灾体系



防震减灾

全镇抗震设防烈度为**8度**，重要建筑、生命线工程应提高1度设防。依托镇政府作为防灾指挥中心，利用公园、绿地、广场、学校操场等开敞空间作为镇村避震疏散场地，疏散半径在0.5-1公里以内，避震疏散用地应达到每人不少于2平方米，利用省道、县道、乡道等主要干道作为疏散救援道路。



防洪排涝

防洪：干河城区段和梁甫河防洪标准按**50年**一遇标准设防；镇区按**20年**一遇标准设防，村庄按**10年**一遇标准设防。加强镇域河流堤防、护岸等防洪工程建设；科学规划，统筹兼顾，综合治理。



消防安全

在镇政府驻地沿国道设置室外消火栓，在各村设置小型灭火设施。消防通道宽度**不小于4米**，保证消防车通行。建立完善的火灾报警和消防指挥通讯系统，利用有线和无线通讯系统，做到迅速、准确、可靠。



卫生防疫

到2035年，建立层级明确的“**镇一村**”两级卫生防疫体系。构建以东南镇卫生院为统筹，各村卫生室协调配合的卫生防疫体系，提升镇域卫生防疫能力。



地质灾害防治

结合东南镇地貌特点，综合评价结果，将东南镇地质灾害划分为**重点防治区**和**一般防治区**。重点防治区主要位于东南镇南部，包括鸡家庄村、闫家庵村、予村、东兴村等南部区域，其余地区位于一般防治区内。

提升城区建设质量

04

4.1功能结构

4.2用地布局

4.3综合交通规划

4.1 镇区性质与规模

城镇
性质

以绿色食品加工、新型材料、电子商贸、
现代物流为特色产业的综合性城镇。

城镇
规模

城镇开发边界规模574.59公顷
城镇人口规模为5.5万人

4.2 镇区功能结构

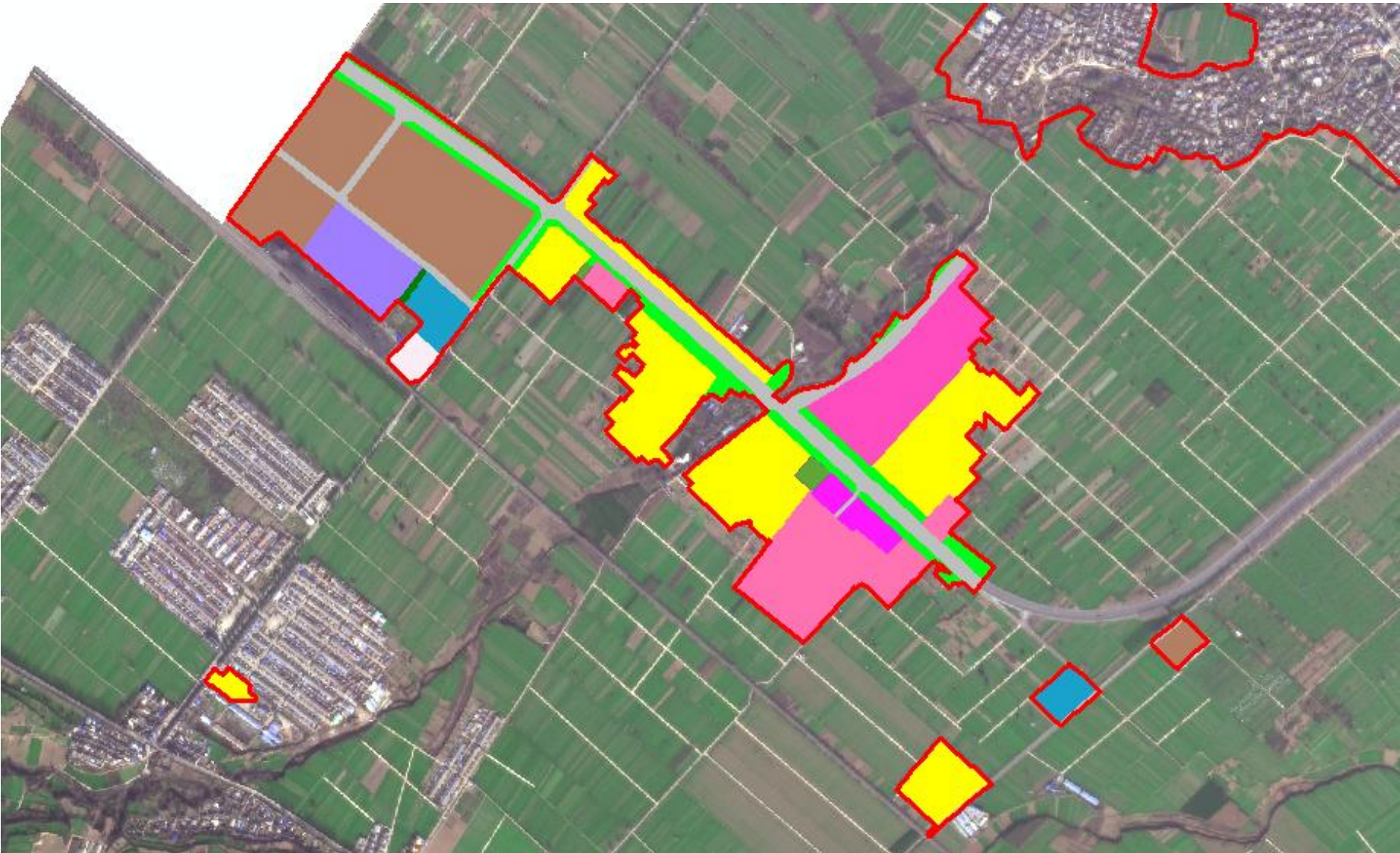
构建“一核、一轴、四区、多点”的空间格局

- “一核”：综合服务中心，集行政办公、医疗、养老、文化、商业等公共服务功能于一体，将镇政府驻地打造为综合服务核心区，引领未来发展。
- “一轴”：南北向综合服务发展轴，依托G344融合居民生活需求，串联公共服务设施，完善综合服务建设，提升居民生活质量。
- “四区”：区综合服务区、城区商贸加工区、2个南部宜居生活区。
- “多点”：多个空间发展节点,依托公共绿地、广场、点状商业服务设施塑造多个发展节点。

4.2 镇区用地布局

用地布局指标：

- 到2035年，**居住用地19.57公顷**，占镇区建设用地的**27.79%**。
- 到2035年，**公共管理与公共服务用地面积14.96公顷**，占镇区建设用地的**21.25%**。
- 到2035年，**商业服务业用地面积0.38公顷**，占镇区建设用地的**0.54%**。
- 到2035年，**工矿用地面积14.38公顷**，占镇区建设用地的**20.43%**。
- 到2035年，**仓储用地面积3.24公顷**，占镇区建设用地的**4.60%**。
- 到2035年，**交通运输用地面积8.90公顷**，占镇区建设用地的 **12.65%**。
- 到2035年，**公用设施用地面积2.26公顷**，占镇区建设用地的**3.21%**。
- 到2035年，**绿地与开敞空间用地面积6.02公顷**，占镇区建设用地的**8.55%**。
- 到2035年，**留白用地面积0.69公顷**，占镇区建设用地的**0.97%**。



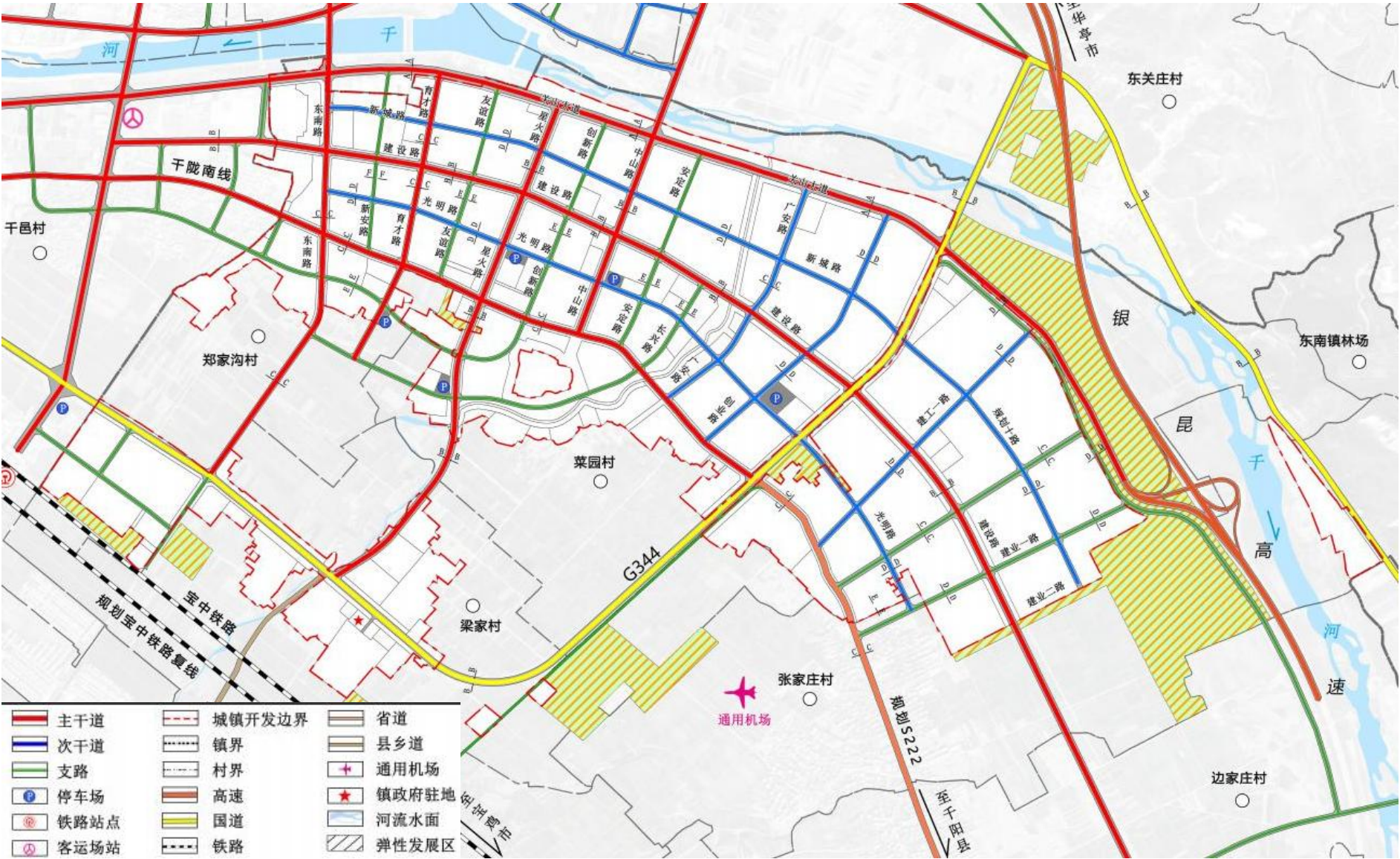
城镇住宅用地	体育用地	工业用地	消防用地	公路用地	城镇开发边界	通用机场
机关团体用地	社会福利用地	仓储用地	环卫用地	交通场站用地	镇界	
城镇社区服务设施用地	医疗卫生用地	城镇村道路用地	防护用地	留白用地	村界	
文化活动用地	商业用地	供电用地	公园绿地	军用设施用地	铁路	
中小学用地	其它商业服务业用地	供热用地	广场用地	陆地水域	镇政府驻地	
幼儿园用地	科研用地	供燃用地	其它教育用地	弹性发展区	河流水面	

4.3 镇区综合交通规划

完善交通设施布局

依托**G344**、**X313**强化镇区对外区域联系，提升镇区经济、交通、人口流动发展。

- **路网结构**：镇区道路分为**主干路**、**次干路**和**支路**三级。。
- **道路用地及道路网密度**：规划片区道路用地总面积为 **84.55公顷**，占片区总建设用地的 **14.71%**。
- **道路断面设计**：**主干道**：采用双向四车道的断面形式。**次干道**：采用双向两车道的断面形式。**支路**：主要采用双向两车道的断面形式。
- **交通设施**：完善交通设施布局，保障新能源充电站，公共停车设施建设。**公共停车设施**：建设公共停车场 3处，次干路与支路可在路边设置公共停车位。**新能源充电站**：在公共停车场增加新能源充电站，完善新能源配套设施。



规划实施保障

05

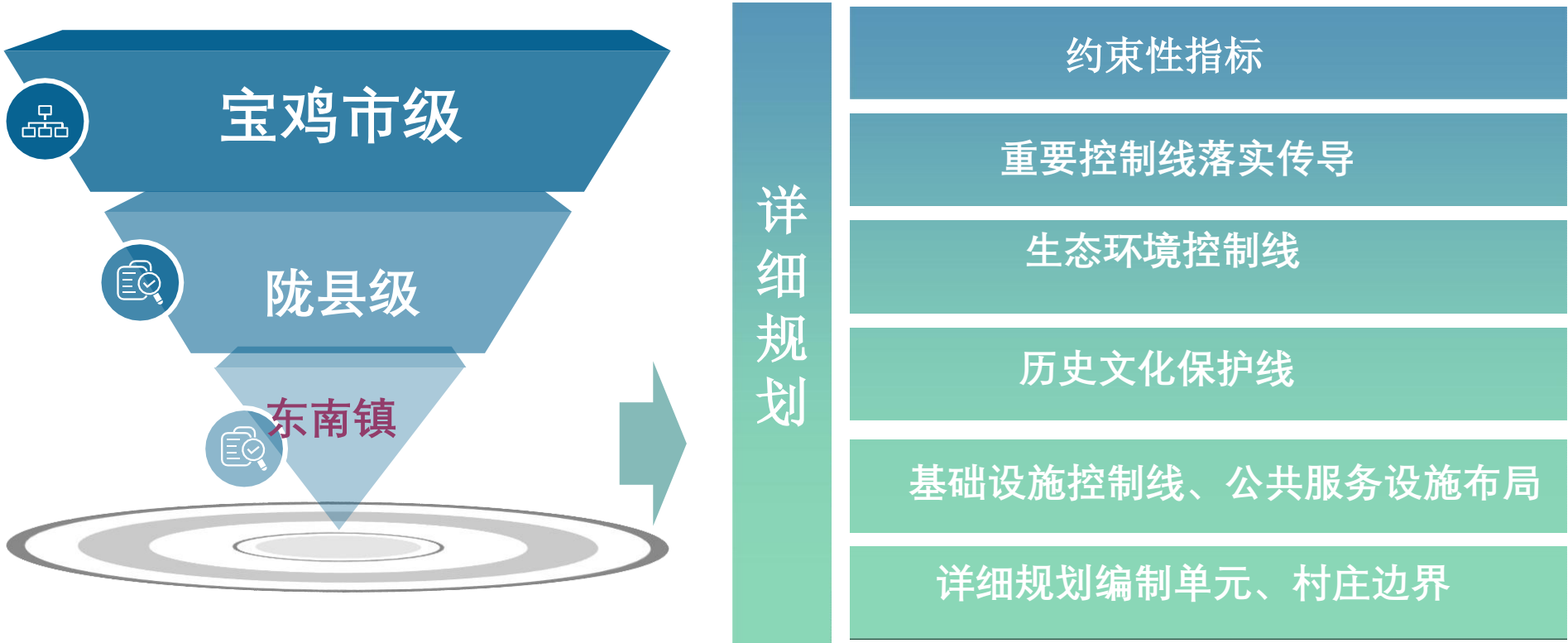
5.1 明确规划空间传导

5.2 实施保障措施

5.1 明确规划空间传导

严格落实已批国土空间规划

严格落实上位规划，包括功能、格局、指标、控制线、名录的落实。指引详细规划，将上级规划约束性指标细化落位到空间。



村级指标传导

单位：公顷

行政村	耕地保有量	永久基本农田保护面积	生态保护红线面积
边家庄村	143.40	143.63	0.00
菜园村	98.02	67.92	0.03
东南镇林场	2.71	2.36	0.00
东兴村	508.81	482.94	0.00
高庙村	74.19	19.85	0.00
河沟村	247.67	243.37	0.00
黄花峪村	392.97	369.39	0.00
鸡家庄村	388.87	338.71	0.00
梁甫村	723.52	654.01	0.00
梁家村	134.75	131.14	0.00
闫家庵村	450.21	379.62	0.00
杨家坡村	306.61	286.47	0.00
予村	481.54	413.55	0.00
张家庄村	138.21	116.90	0.00
郑家沟村	76.35	64.57	0.00
纸沟村	164.54	161.47	0.00
合计	4332.35	3875.88	0.03

» 5.2 规划实施保障措施

严格落实规划监督管理办法

- 建立国土空间规划实施绩效考核和监督管理办法。
- 健全用途管制。
- 建立规划定期评估、预警和及时维护制度。

全面实施规划评估调整机制

- 建立年度城市体检、五年定期评估和重点领域专项评估相结合的规划实施评估制度。
- 指导近期建设规划、年度实施计划的编制，实现规划动态维护。

健全完善公众监督机制

- 建立健全公众参与制度和公示制度，最大限度的拓宽公众参与的范围。
 - 加强规划实施的公众监督、舆论监督，建立起有效的社会制约机制。
 - 经批准的规划应及时向社会公布，接受社会监督。
- 