

陇县八渡镇国土空间规划 (2021-2035年)

【公示稿】

陇县八渡镇人民政府
2025年4月

前言

为深入贯彻落实党的二十大精神和习近平总书记重要讲话重要指示精神，促进八渡镇各项事业稳定快速发展，依据《中共中央、国务院关于建立国土空间规划体系并监督实施的若干意见》、《中共陕西省委、陕西省人民政府关于加快建立并监督实施陕西省国土空间规划体系的实施意见》等相关要求，结合八渡镇实际，编制《陇县八渡镇国土空间规划（2021-2035年）》。规划以八渡镇自然地理特征为基础，根据其资源环境承载能力和国土空间开发适宜性，落实上位规划确定的目标和约束性指标，对镇域空间布局、自然资源保护利用、国土综合整治与生态修复、支撑保障体系以及镇区规划等进行优化落实和统筹安排。



目 录

- 1.规划总则

- 1.1规划原则
- 1.2规划期限
- 1.3规划范围

- 2.目标战略

- 2.1形象定位
- 2.2规划定位
- 2.3城镇性质
- 2.4五大职能

- 3.开发保护格局

- 3.1底线约束
- 3.2总体格局

- 4.全域空间布局

- 4.1农业空间
- 4.2生态空间
- 4.3镇村体系

- 5.镇区布局

- 5.1功能结构
- 5.2交通系统

- 6.历史文化保护

- 7.支撑体系

- 7.1镇域交通体系
- 7.2镇域基础设施
- 7.3镇域公共服务体系
- 7.4镇域综合防灾

- 8.村庄规划传导

01

规划总则

- 1.1规划原则
- 1.2规划期限
- 1.3规划范围



01

规划总则

■ 1.1 规划原则

■ 因地制宜，突出特色

充分尊重自然地理格局和资源禀赋，结合当地发展实际，突出本地优势和地域特色。

■ 城乡融合，节约集约

坚持城乡融合发展，深入实施乡村振兴战略，优化城乡资源配置，推动城乡公共服务均等化。严控建设用地增量，盘活存量，提高土地利用效率和质量。

■ 以人为本，提升品质

坚持以人民为中心，完善基础设施和公共服务设施，提升人居环境品质，实现高质量发展、高品质生活。

■ 承接传导，细化落实

落实上位国土空间规划约束性、预期性指标，细化市县级国土空间总体规划管控要求，强化对详细规划的指导。

01

规划总则

■ 1.2 规划期限

规划期限：2021-2035年；

规划基期年为2020年；

近期至2025年，远期至2035年。

■ 1.3 规划范围

规划范围包括镇域和城镇集中开发边界两个空间层次。

镇域层次为八渡镇行政辖区内全部国土空间，总面积
27664.10公顷。

城镇集中开发边界范围总面积22.41公顷。

02

目标战略

- 2.1形象定位
- 2.2规划定位
- 2.3城镇性质
- 2.4五大职能



2.1 形象定位

山水田园，
“蜂富”八渡。



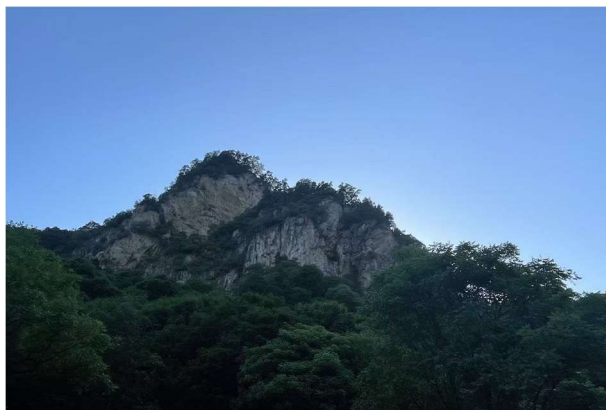
2.2 规划定位

兼具生态保护与休闲
旅游、辐射全国的“特色
生态旅游小镇”。

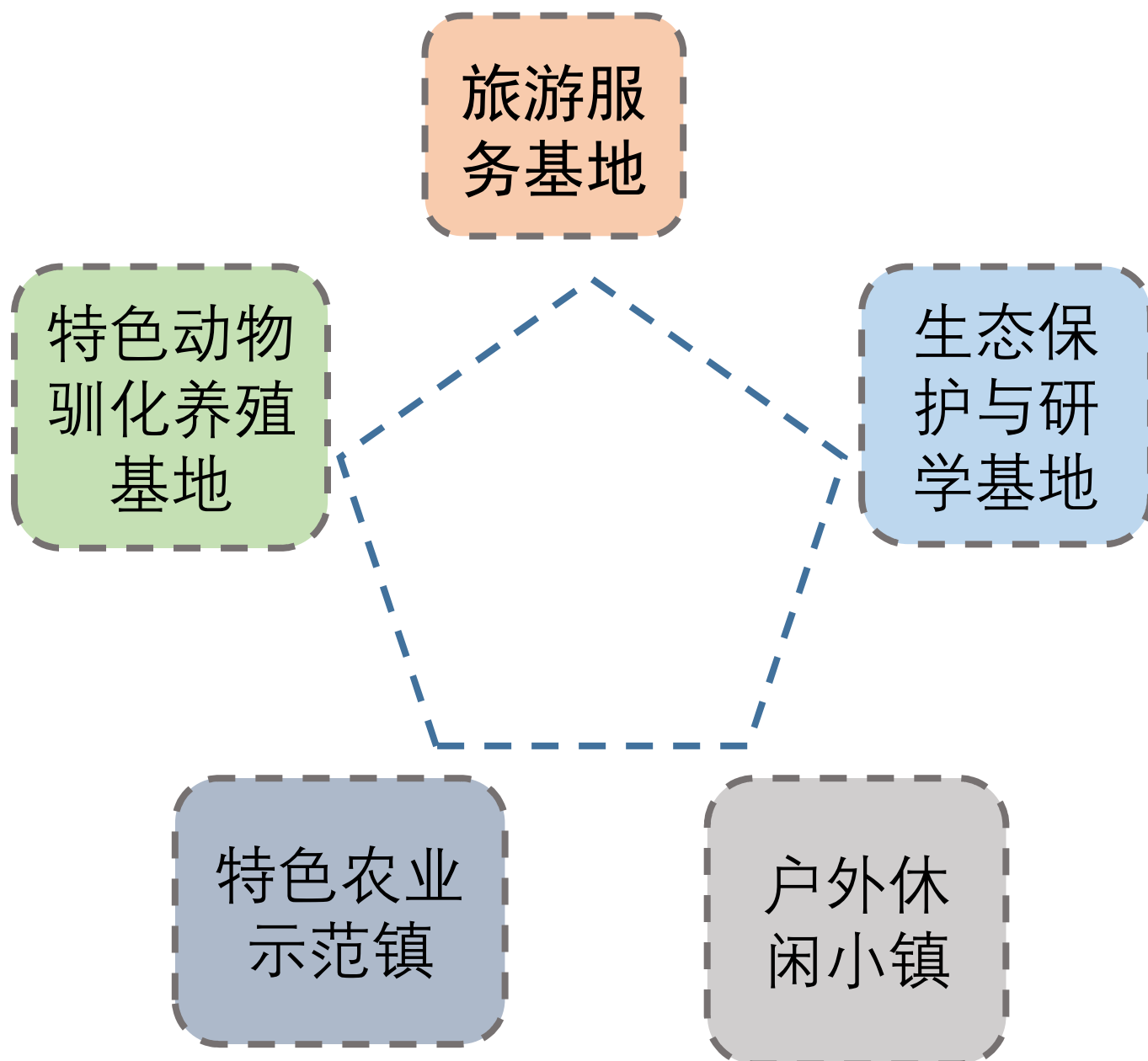


2.3 城镇性质

县域南部镇级公共服
务中心，生态旅游服务基
地。



2.4 五大职能



03

开发保护格局

■ 3.1底线约束

■ 3.2总体格局

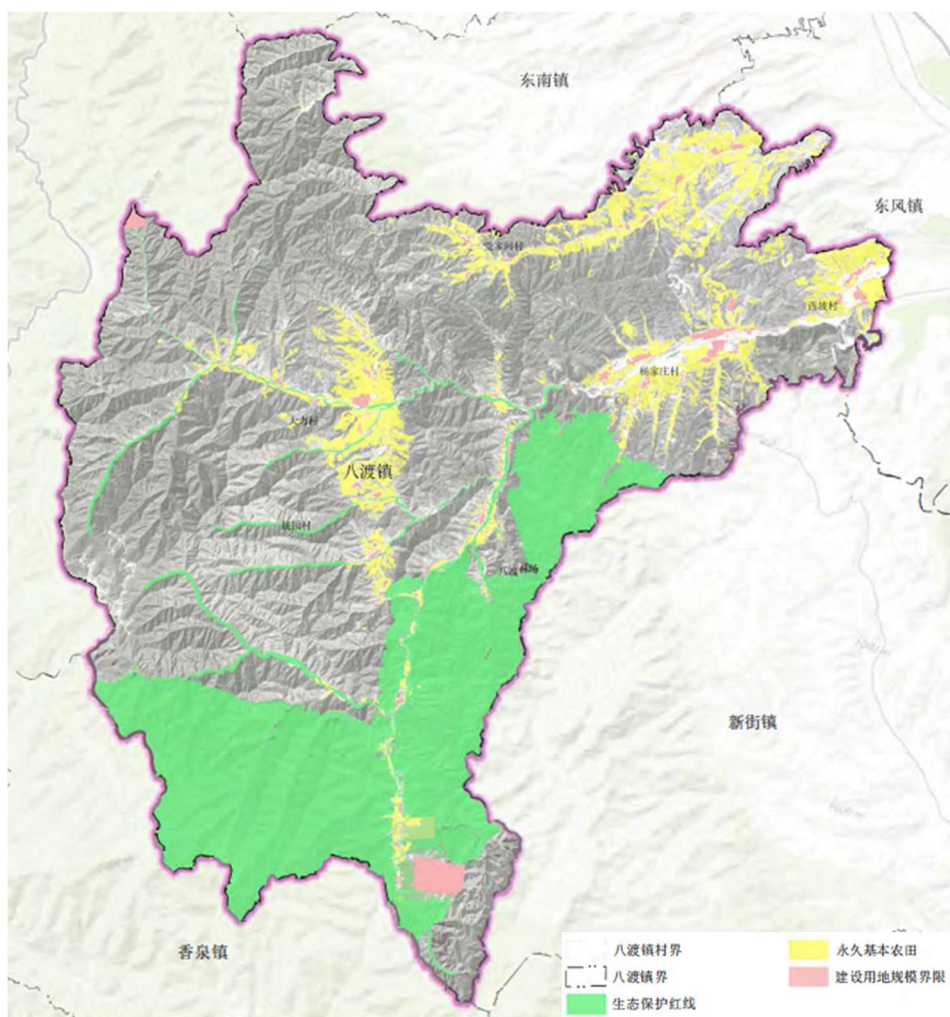


3.1 底线约束

落实永久基本农田 2169.81公顷。

严格落实生态保护红线成果，全域划定生态保护红线 6660.64公顷。

规划到2035年，全域划定城镇开发边界28.83公顷，其中集中开发边界22.41公顷。



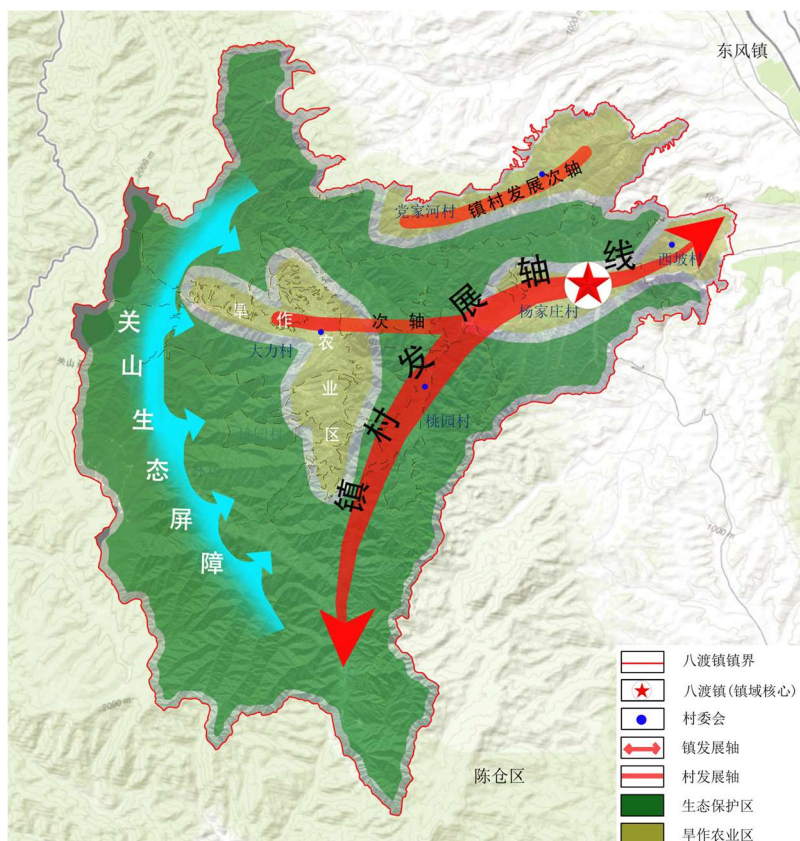
3.2 总体格局

“一心”：八渡镇镇区为镇域发展核心。

“二轴”：镇域范围内的两条发展轴线。一为主轴，即自西坡村经杨家庄至大力村的镇域发展主轴，二为次轴，即党家河村沿二郎河川道的发展轴线。

“三区”：镇域三大发展区。镇区核心区，含镇区与西坡村，全镇发展重心；大力特色种植区；党家河传统农业区。

“一屏障”：镇域西部关山山区。



04

全域空间布局

- 4.1 农业空间

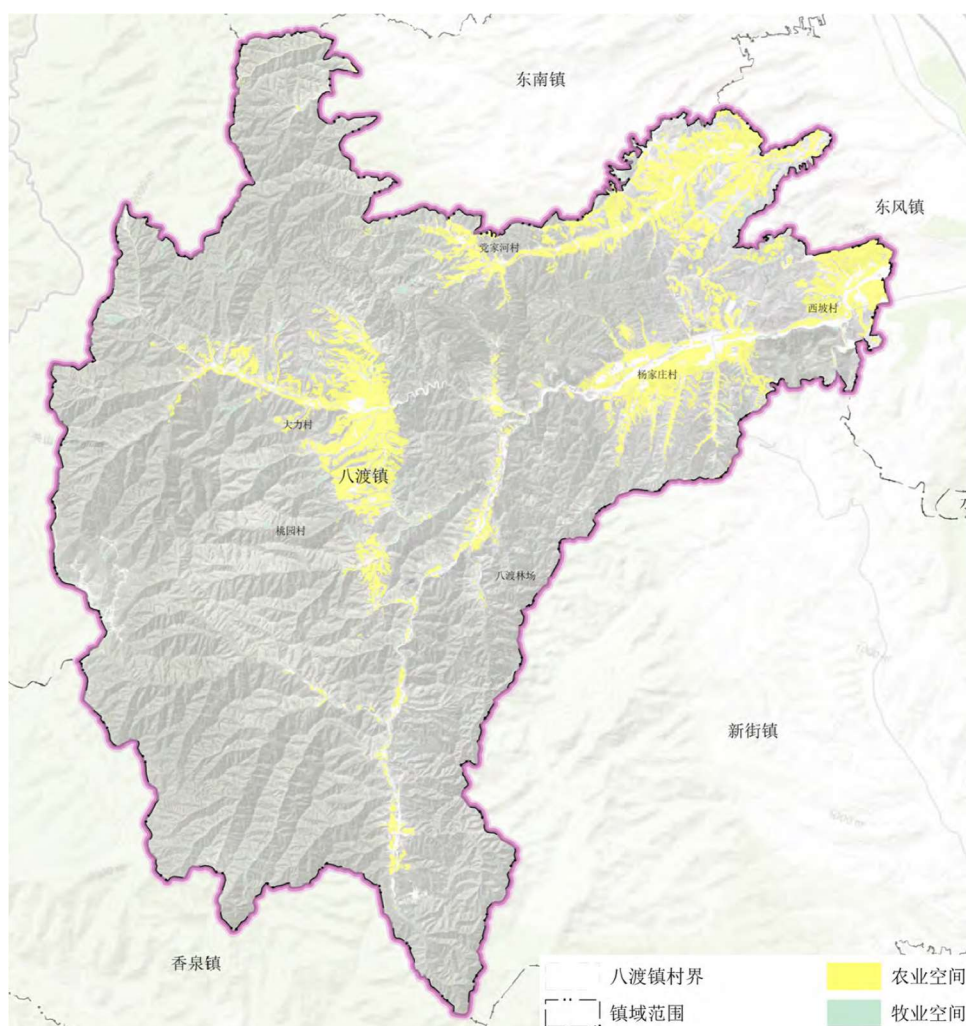
- 4.2 生态空间

- 4.3 镇村体系



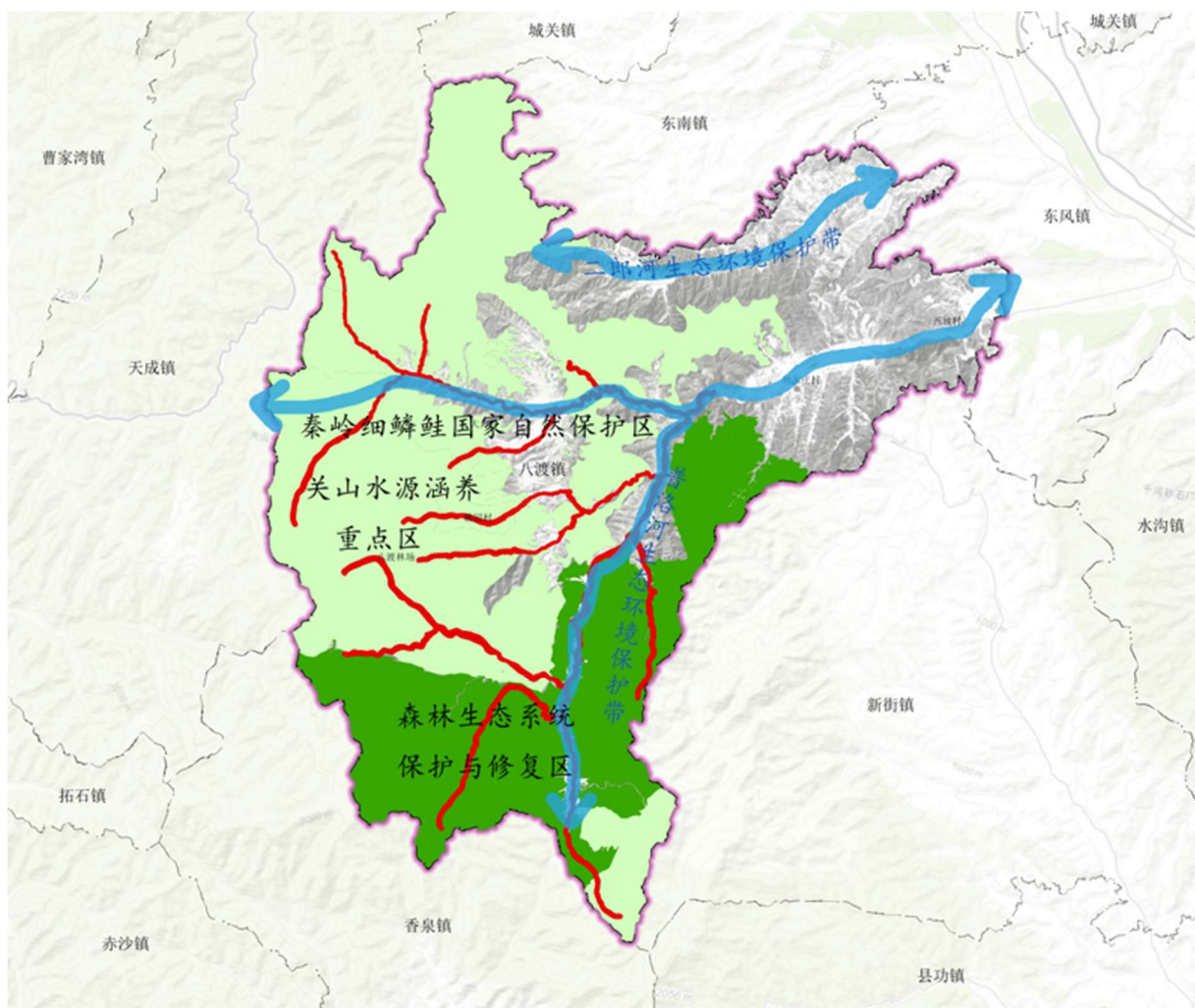
4.1 农业空间

从维护粮食安全、经济发展、社会稳定的高度出发，严格落实耕地数量、质量与生态的全面管护；到2035年，耕地面积不低于2546.05公顷，坚守永久基本农田保护红线，落实永久基本农田2169.81公顷。



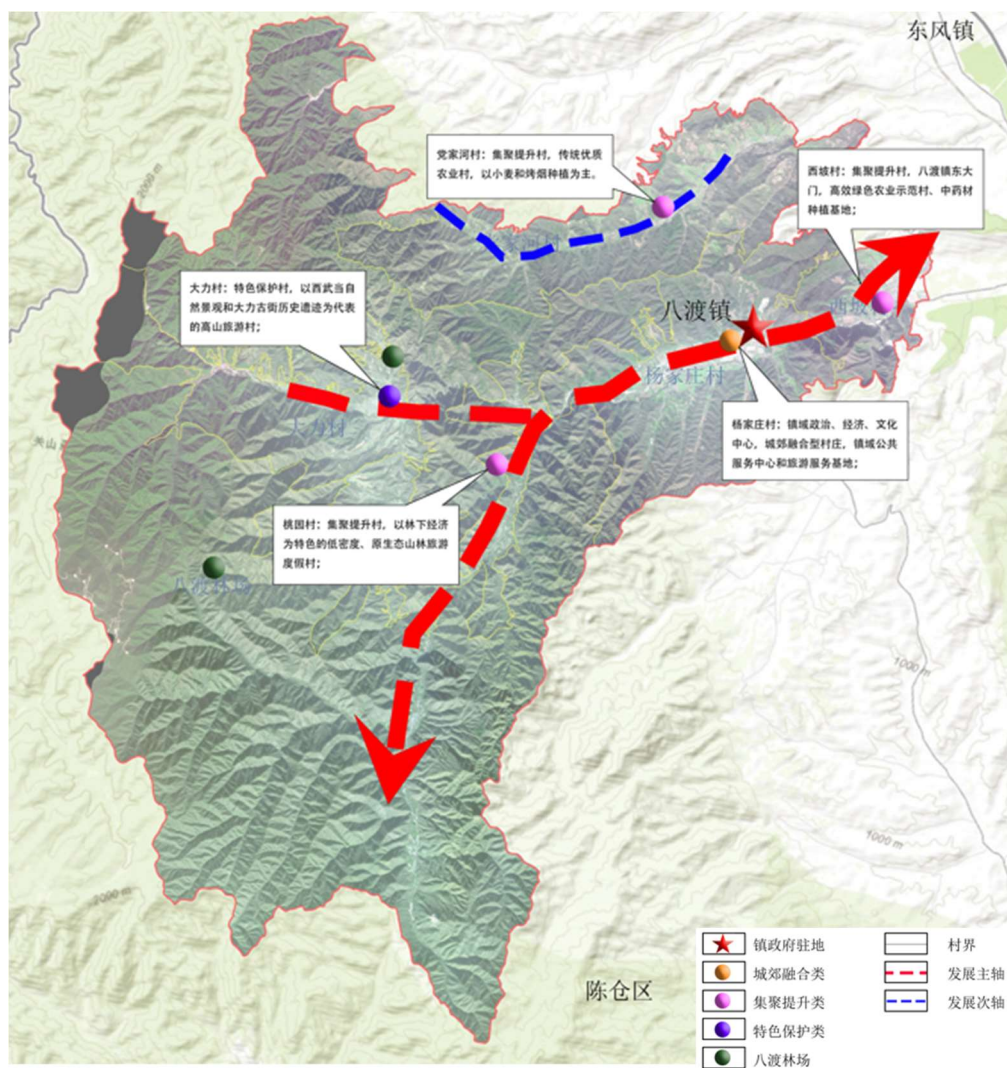
4.2生态空间

从生态保护区：全域划定生态保护区 6660.64公顷，占镇域面积24.07%，主要分布在镇域南部关山山地；划定生态控制区13583.42 公顷，占镇域国土面积的49.10%，主要分布在镇域南部和西部的关山山地。



4.3镇村体系

在一主一次两大镇区发展轴线的基础上，形成“1+4”的镇村体系，即以镇区为发展核心，带动并服务其他四村，实现各具特色的发展。



05

镇区布局

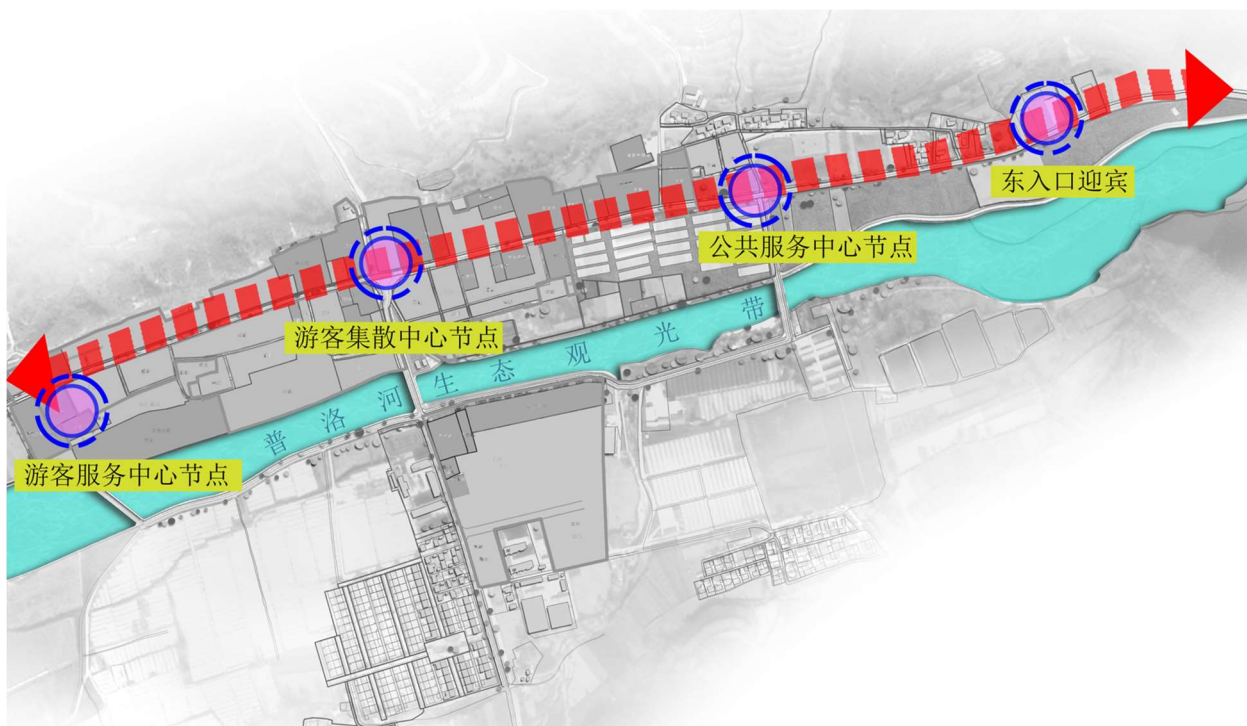
■ 5.1功能结构

■ 5.2交通系统



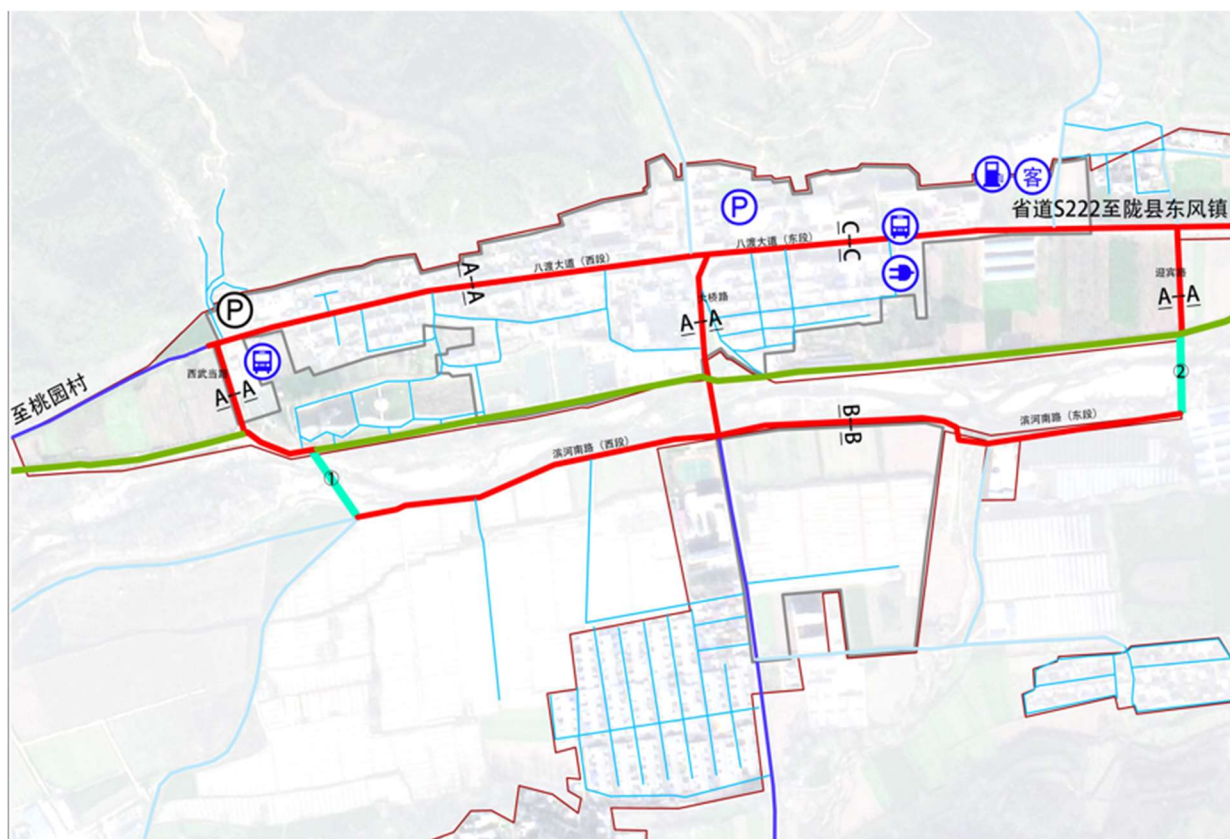
5.1 功能结构

结合八渡镇现有的空间格局与山水环境，规划为该镇构建“一轴四点一带”的空间格局。即镇区主轴，东入口迎宾、公共服务中心、游客集散中心、西武当游客服务中心等四大节点，普洛河生态观光带。



5.2 交通系统

主干路构建两横三纵的镇区主干路网，建设普洛河两岸步行观光道，与各类绿地、河道、广场空间相连通，构筑完善的交通系统。为减轻镇区核心地段的交通压力，在交通量较大地段附近规划一定数量的停车场。



06

历史文化保护



■ 历史文化遗产

参照县级文物保护单位的保护要求，落实桃园村杨家滩玉皇宫、湫神庙、党家河村窑湾庄遗址、清源宫遗址等的保护。

■ 古树名木

针对全镇的15棵古树名木，禁止各类损毁古树名木的行为，由养护责任单位或责任人负责养护，并由县级古树名木行政主管部门定期检查。

■ 非遗传承与发展

对于非物质文化遗产陇州社火，应加大力度保护，摸清其起源、传承、发展，落实上位保护计划中的抓好社火艺术人才培养，重点抓好杨家庄村的高芯社火。

■ 历史文化展示

通过各种渠道宣传，使来八渡的游客能够有兴趣、有机会、有动力地去实地探访各保存较好的文保单位，了解八渡历史。通过活化、显化历史文化资源的方式，让文物开口说话，进而推动文物保护。

07

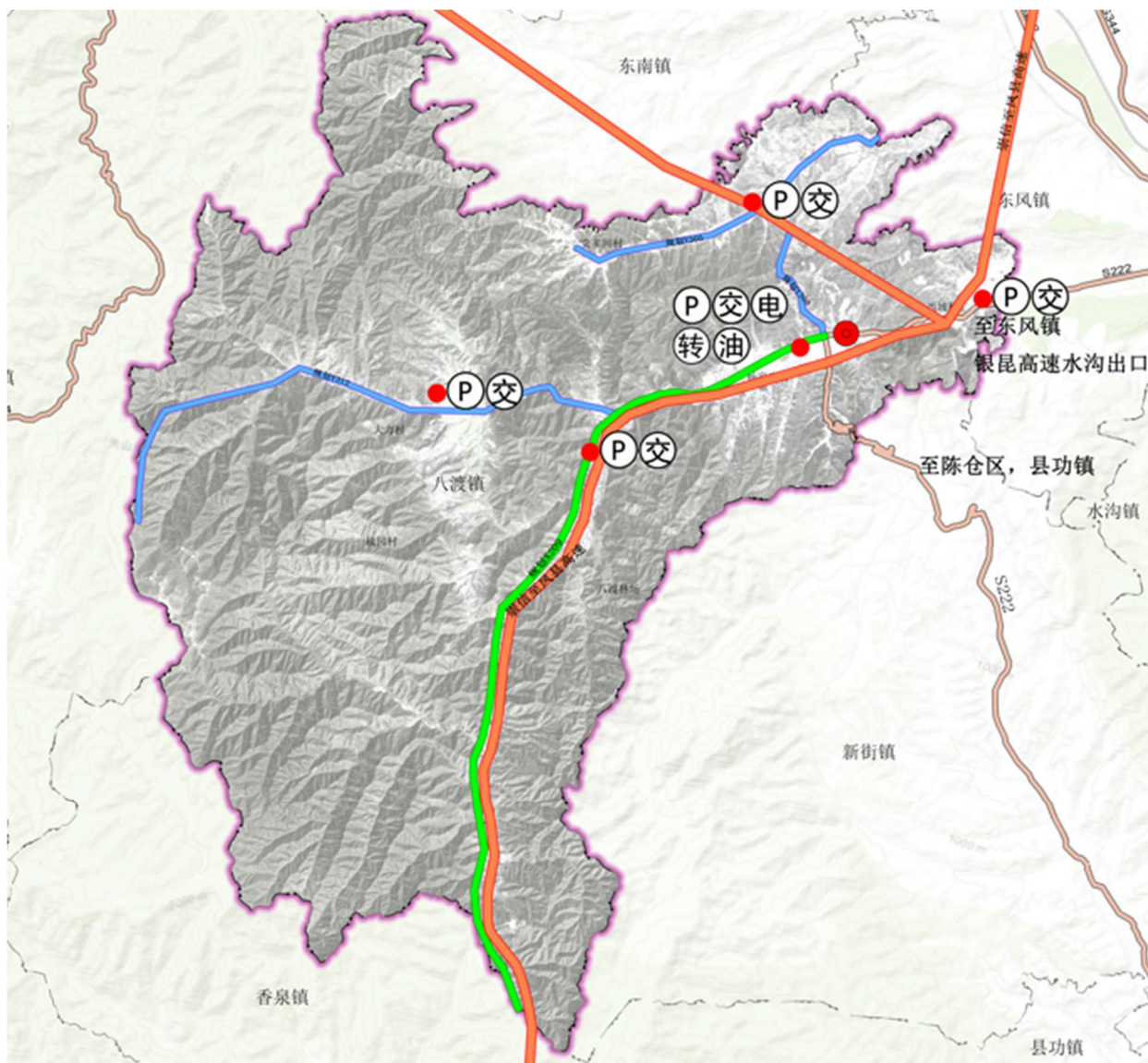
支撑体系

- 7.1镇域交通体系
- 7.2镇域基础设施
- 7.3镇域公共服务体系
- 7.4镇域综合防灾



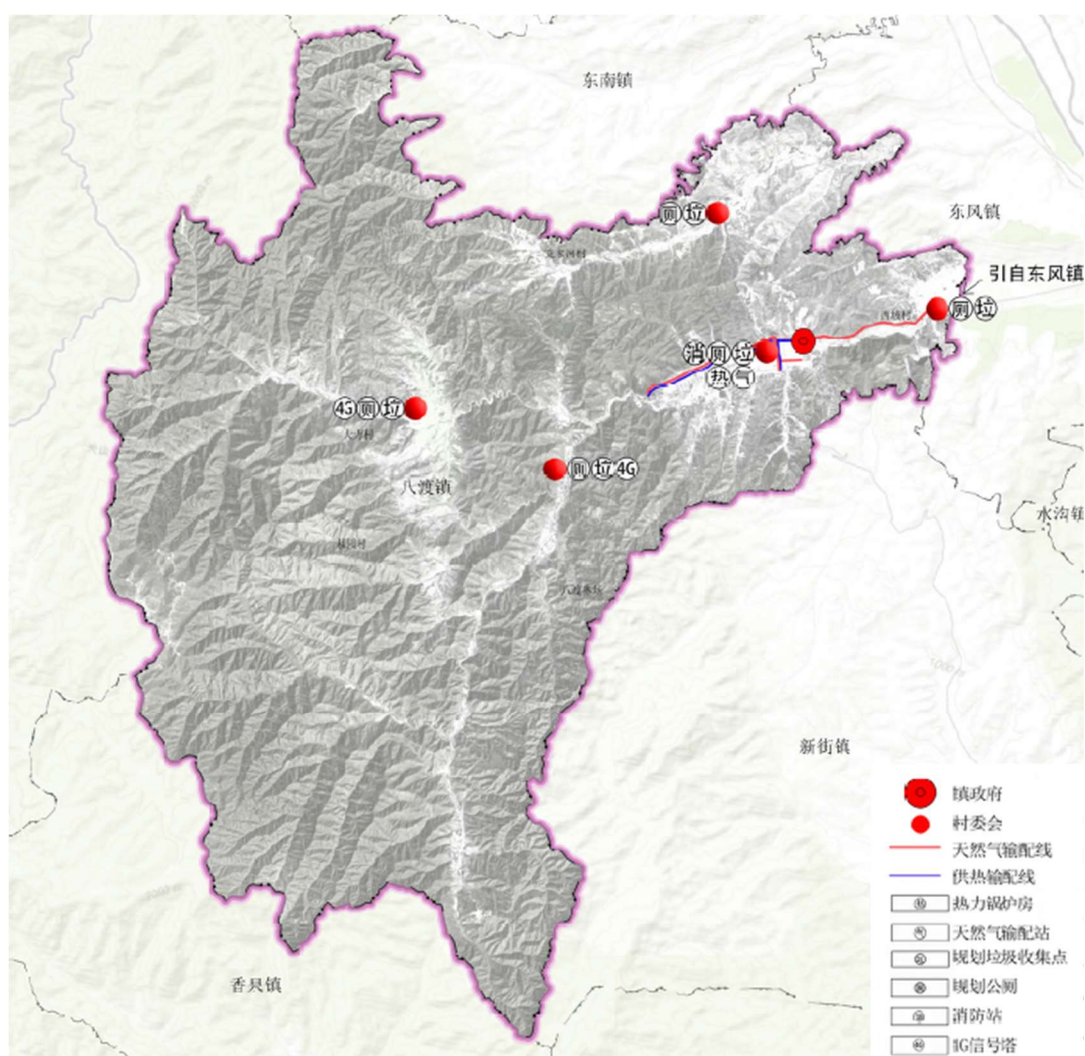
7.1 镇域交通体系

完善镇域两横两纵交通体系，推动崇（崇信）凤（凤县）高速和新集川-固关-关山-八渡旅游环线建设。



7.2 镇域基础设施

完善村级5G网络、垃圾收集和标准化公厕的布设，建设镇区供热与燃气系统。

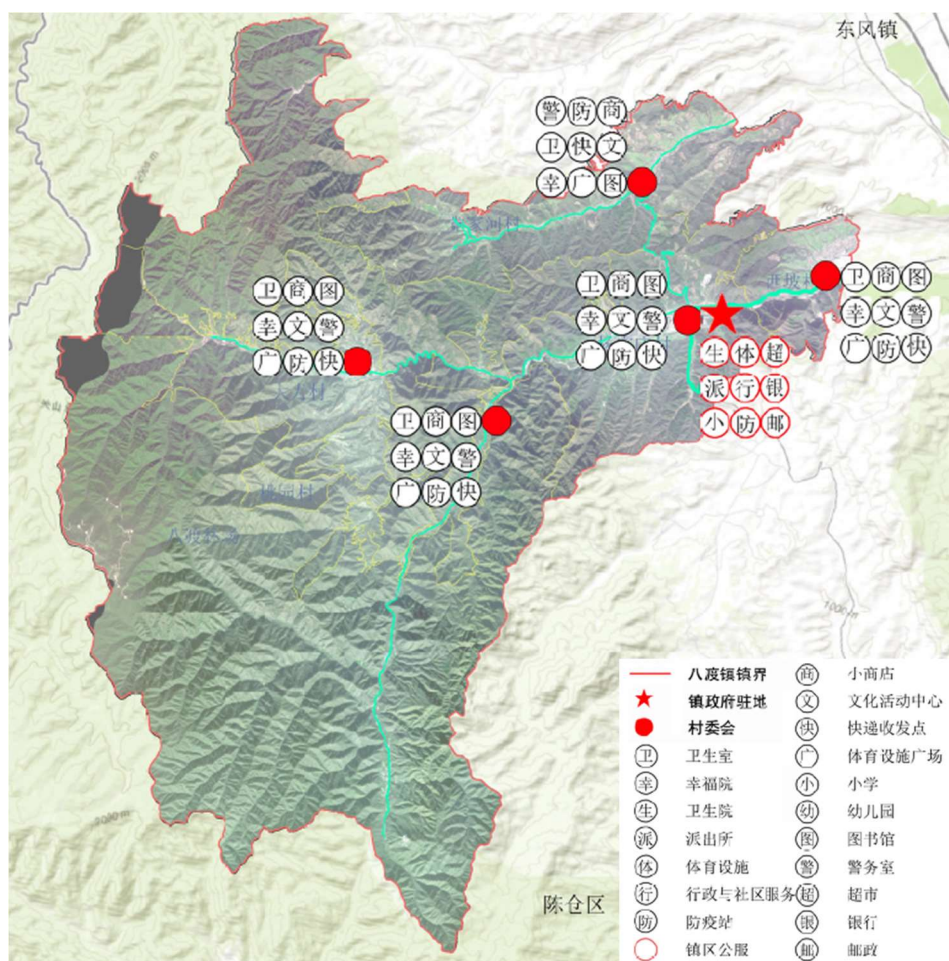


7.3 镇域公共服务体系

构建镇村二级公共服务体系。

以镇区为依托，服务全域，配置小学（幼儿园）、文化、体育、托老等生活服务要素。结合旅游开发，配建旅游服务设施。

以各村村委会为依托，构建村级公共服务，提供文化、卫生、体育、全民商店、老年活动等公共资源。



7.4 镇域综合防灾

构建地质灾害

按照群防群测、分级管理的原则，实现灾害发生可能最小化，灾害损失最小化。

消防规划

镇区规划设置二级专职消防队，八渡林场建立林场消防队。

防洪规划

普洛河镇区段按20年一遇标准设防，其他四村，按10年一遇标准设防。

抗震规划

抗震设防烈度为8度，生命线工程按照高于当地抗震设防烈度一度设防。

人防规划

贯彻“长期准备、重点建设、平战结合”的人民防空建设方针，建立科学合理的人口疏散体系。

防疫规划

疫情防控实行预防为主的方针，防治结合、分类管理、依靠科学、依靠群众的原则。

08

村庄规划传导



杨家庄村

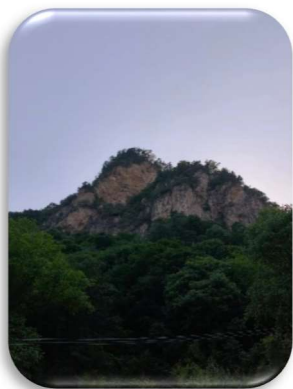
镇政府驻地，中心村，镇域政治、经济、文化中心，镇域公共服务中心和旅游服务基地；





西坡村

集聚提升村，八渡镇东大门，高效绿色农业示范村、中药材种植基地。



桃园村

集聚提升村，以林下经济为特色的低密度、原生态山林旅游度假村。



党家河村

集聚提升村，传统优质农业村，以小麦和烤烟种植为主。



大力村

特色保护村，以西武当自然景观和大力古街历史遗迹为代表的高山旅游村。