

陇县国土空间总体规划

【2021-2035年】

—— 草案公示 ——

陇县人民政府
二〇二三年三月

前言

PREFACE

为深入贯彻落实习近平新时代中国特色社会主义思想，聚焦2035年基本实现社会主义现代化奋斗目标，奋进中国式现代化新征程，谱写陇县高质量发展新篇章，依据《中共中央国务院关于建立国土空间规划体系并监督实施的若干意见》、《陕西省国土空间规划（2021-2035年）》和《宝鸡市国土空间总体规划（2021-2035年）》，结合陇县实际，编制《陇县国土空间总体规划（2021-2035年）》（以下简称《规划》）。

《规划》立足资源环境承载能力、国土空间开发适宜性评价、现状评估以及经济社会发展需求，落实中省市战略要求，优化县域国土空间发展格局，对全县国土空间开发保护、资源要素配置、国土整治和生态修复、历史文化遗产保护传承、城乡风貌塑造、区域协调发展等作出总体部署和统筹安排。

《规划》是对宝鸡市国土空间规划的细化落实，是实现全县高质量发展、高品质生活和高效能治理的空间保障，是编制县级专项规划、详细规划、镇级国土空间总体规划和开展各类开发保护活动、实施国土空间用途管制的基本依据。



规划范围与期限

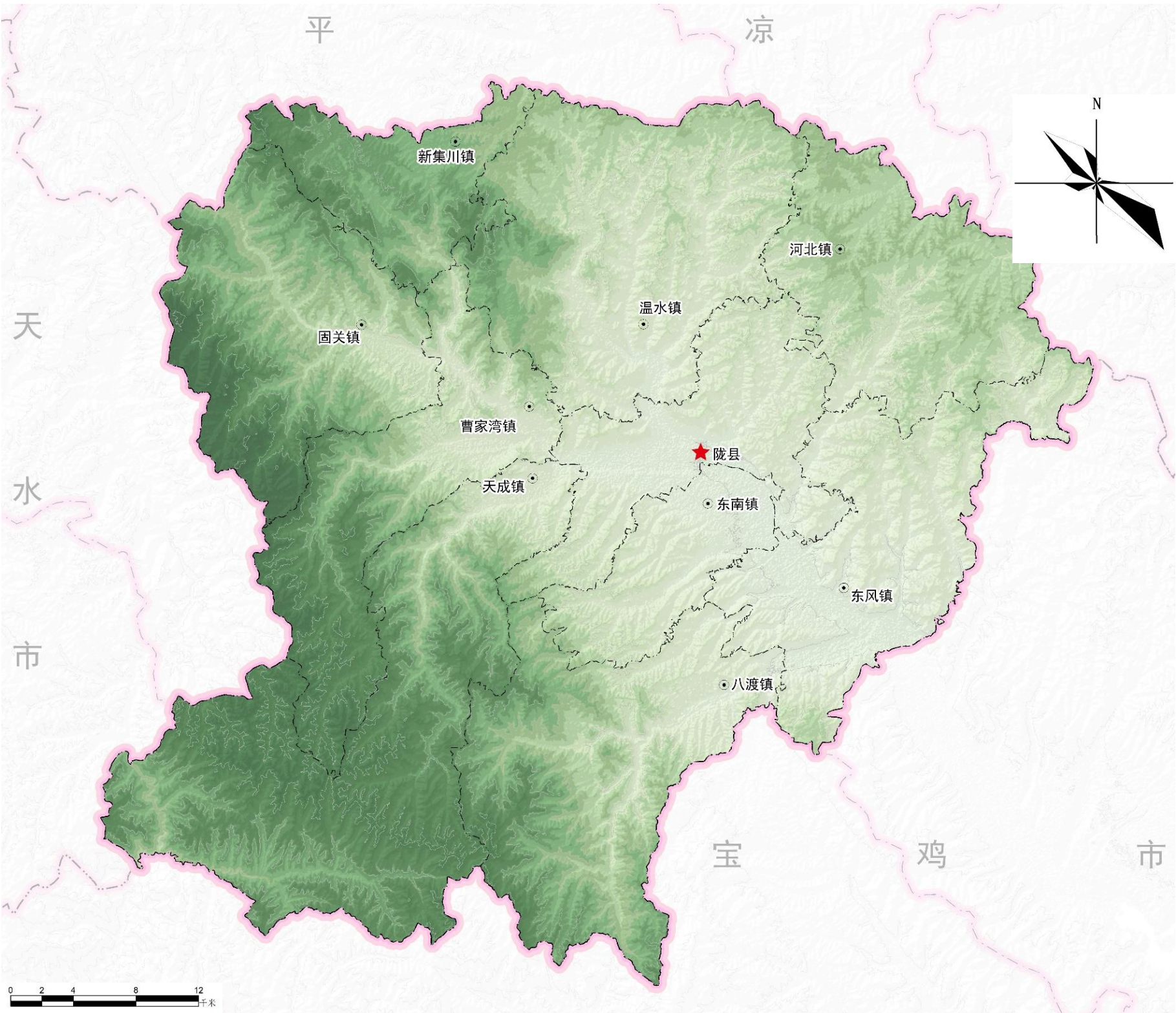
规划范围

陇县行政辖区内全部国土空间，包括10镇，总面积2276.95平方公里。

规划期限

2021年-2035年

目标年2035年，近期目标年2025年，规划基期2020年



县域范围图

1.

目标定位与空间战略

2.

优化国土空间总体格局

3.

营造优质高效乡村空间

4.

维育山清水秀生态空间

5.

建设宜居宜业城镇空间

6.

塑造特色鲜明文化空间

7.

重大基础设施支撑体系

8.

自然资源保护开发利用

9.

提升中心城区空间品质

10.

建立规划实施保障机制

陇县国土空间总体规划

01

目标定位与 空间战略

- ◎ 指导思想
- ◎ 规划原则
- ◎ 战略定位
- ◎ 规划目标



指导思想

以习近平新时代中国特色社会主义思想为指导，全面贯彻党的二十大和习近平来陕考察重要讲话和重要指示精神，落实“五新”战略任务，融入“一带一路”、新时代推进西部大开发、黄河流域生态保护与高质量发展、关中平原城市群等国家战略，坚持以新发展理念为引领，贯彻落实宝鸡市“加快建设副中心、全力打造先行区”的战略目标，规划聚焦“五区”建设，实施“六大工程”，按照“12345”高质量发展思路，优化全县国土空间开发保护格局，推动国土空间向可持续、高质量、高效率发展。

规划原则

战略引领 全域统筹

生态优先 底线管控

以人为本 协调发展

因地制宜 彰显特色



战略定位

千河谷地生态保护与高质量发展 先行示范区

全国知名羊乳产业基地






西部原生态山水旅游度假目的地

省际区域性重要交通节点

陕西西部重要生态屏障

规划目标

至2035年，建成布局合理、高效有序的国土空间开发保护格局，综合实力跻身全省先进行列。形成乡村空间优质高效，生态空间山清水秀，城镇空间集约节约的格局。

	乡村空间优质高效	有序和美	
	生态空间山清水秀	安全稳固	
	城镇空间集约节约	宜居宜业	
	文化空间特色鲜明	魅力彰显	
	基础设施安全顺畅	智慧共享	

陇县国土空间总体规划

02

优化国土空间 总体格局

- ◎ 开发保护战略
- ◎ 国土空间总体格局
- ◎ 科学划定三条控制线
- ◎ 区域协同发展



开发保护战略



生态优先

严守生态保护红线，加强全县国土空间整体保护、系统修复与综合治理，构建以“千山、关山屏障+千河廊道”为主的生态环境协同治理机制。

交通先导

完善综合立体交通网络体系布局，推进区域交通枢纽建设，打造连接陕甘宁毗邻地区交通廊道。

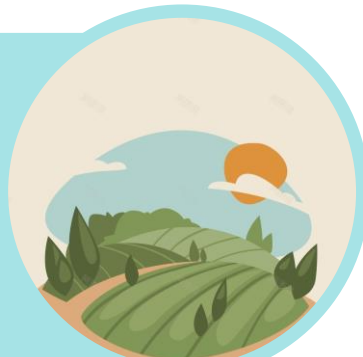


产业聚能

以开发区、科技园、文化园、特色产业园等产业园区为载体，强化产业聚集，完善全产业链打造百亿生态乳都和全域旅游目的地。

品质提升

保护城市蓝绿空间与历史文化空间，保障城市重大交通、市政基础设施和公共安全设施用地需求，建设宜居宜业高品质陇州。



国土空间总体格局

构建“一屏、一核、一带、三区”国土空间总体格局

一屏

关山-千山生态屏障

一核

全县综合服务和
产业发展核心

一带

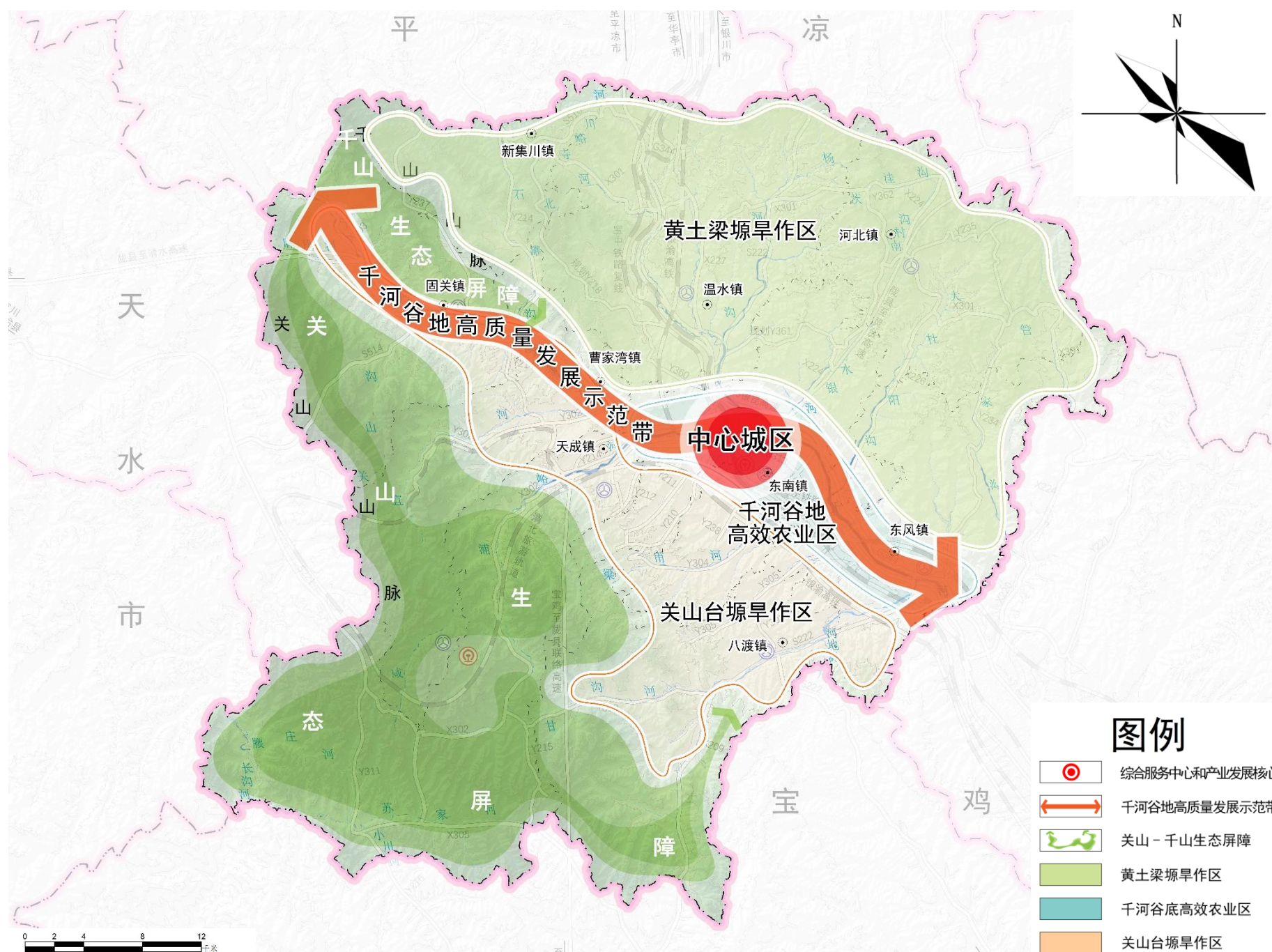
干河谷地高质量
发展示范带

三区

北部黄土梁塬旱作区

中部干河谷地高效农业区

南部关山台塬旱作区



县域国土空间总体格局规划图

科学划定三条重要控制线

永久基本农田

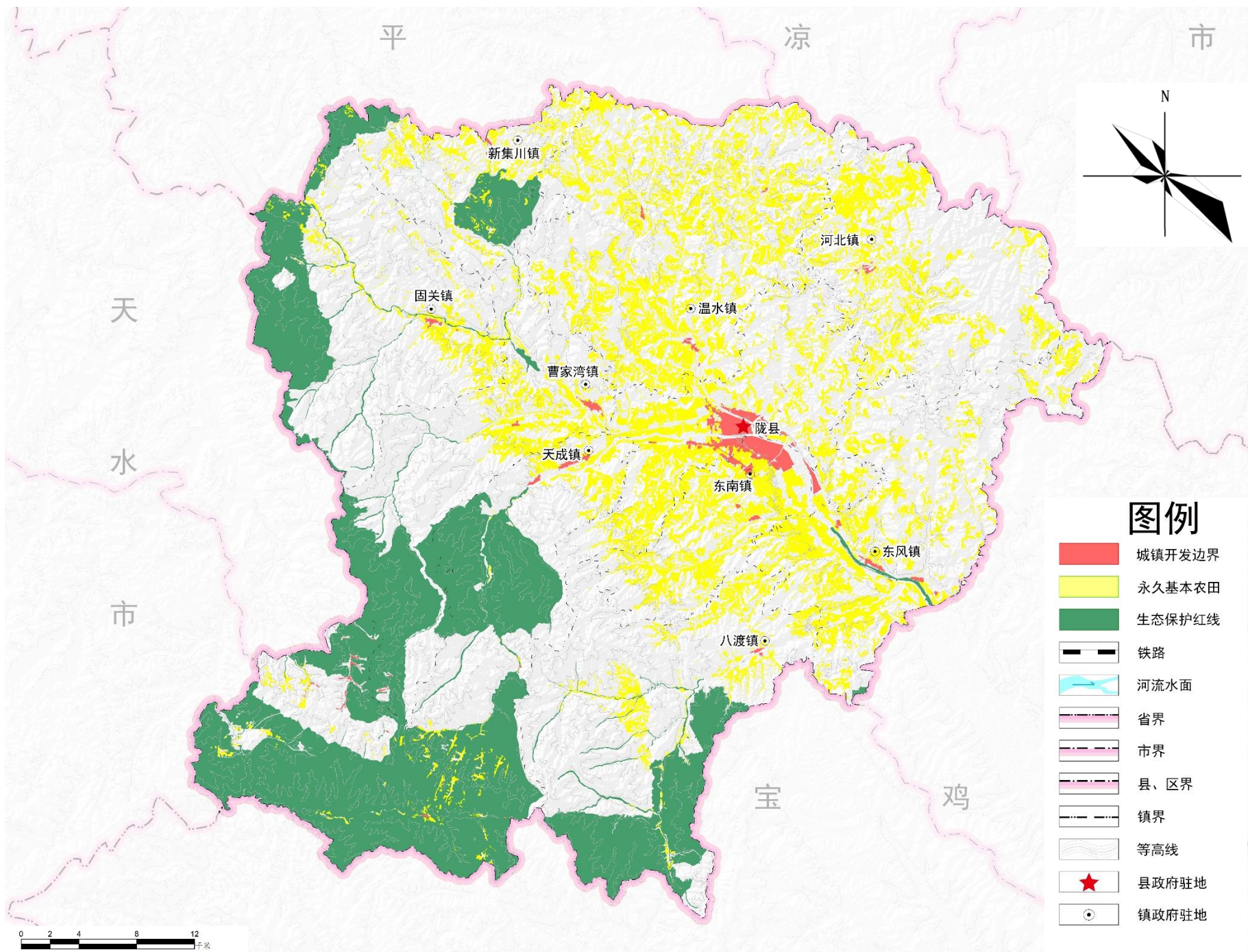
现状耕地应划尽划，应保尽保，优先确定耕地保护目标，将可长期稳定利用耕地优先划入永久基本农田实行特殊保护。

生态保护红线

保障全县生态安全底线，维护生态系统的完整性和连续性，将生态功能重要、生态环境脆弱敏感以及其他有必要纳入严格保护的区域划入生态保护红线。

城镇开发边界

充分尊重自然地理格局，坚持反向约束和正向约束相结合，避让资源环境底线、灾害风险、历史文化保护等限制性因素，守好底线；严控新增建设用地。



县域国土空间三条控制线规划图

区域协同发展

构建区域协同发展格局

落实关中平原城市群区域发展战略，融入“一圈一轴三带”的空间格局；推动宝鸡—平凉联动发展，引导陇县等节点城市绿色发展；推动陇县千阳一体协同发展。

加强产业协作发展

持续推进陇县与千阳以及毗邻甘肃五区县等的奶山羊产业区域联动；构建麟陇能源产业经济带；加强龙门洞景区与周边市县等特色宗教文化旅游资源协同发展。

加快基础设施共建共享

推动陇县通用机场项目建设，建成陕甘两省高速通道、银渝高铁，预留宝鸡至陇县的第二综合高速通道。形成高效便捷的交通网络。

构筑区域生态保护安全格局

筑牢关山、千山生态屏障，守护千河流域生态廊道。加强渭河、泾河、千河等秦岭北麓水资源流域保护，统筹山水林田湖草系统治理。



陇县国土空间总体规划

03

营造优质高效 乡村空间

- ◎ 乡村空间格局
- ◎ 分类引导村庄发展



乡村空间格局

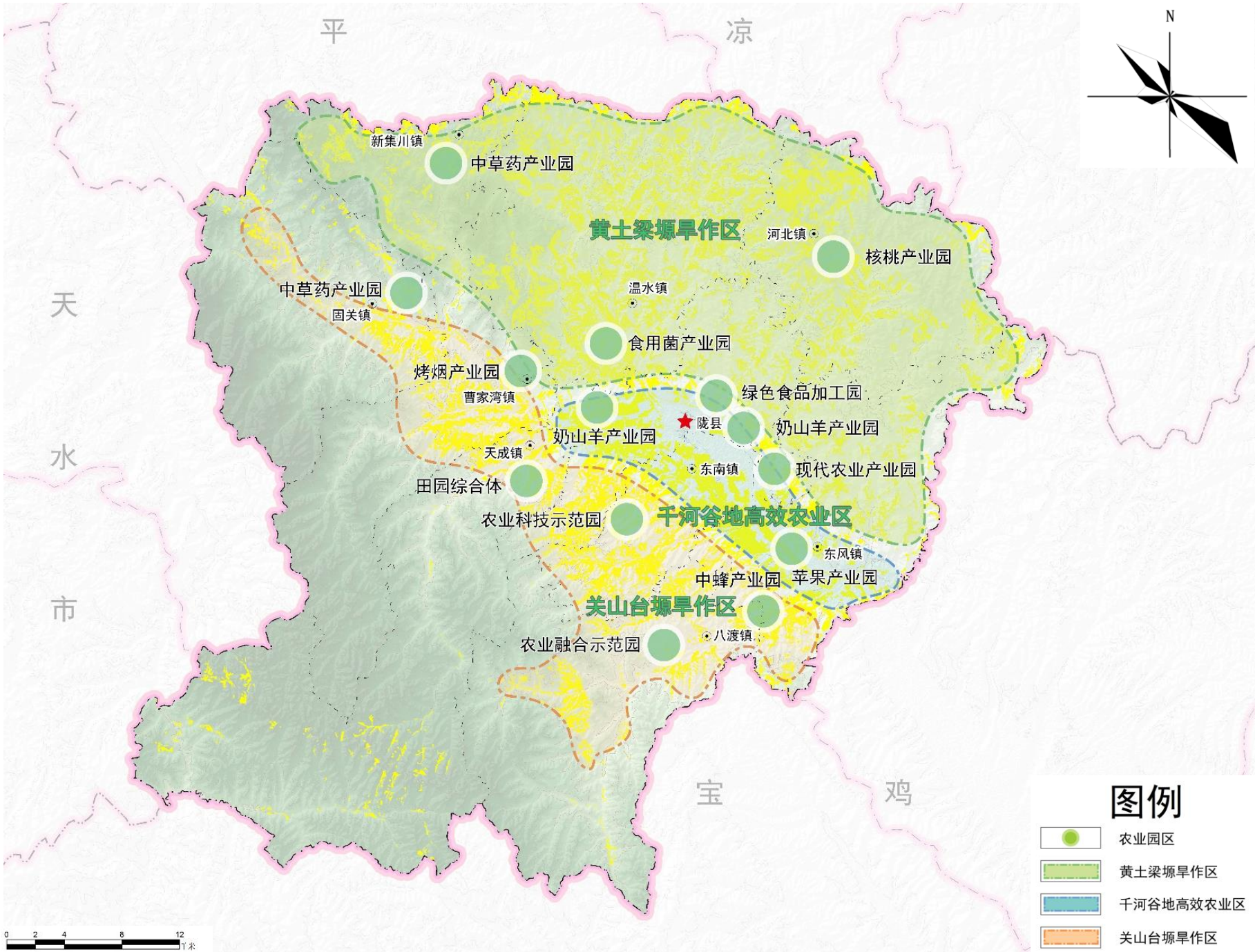
——构建“三区多园”的农业空间格局

“三区”覆盖

北部黄土梁塬旱作区
中部干河谷地高效农业区
南部关山台塬旱作区

“多园”发展

——打造以奶山羊、核桃、食用菌、烤烟、中蜂、苹果等特色种养殖为主的现代农业产业园
——建设绿色食品加工园、果畜循环产业园、田园综合体等融合发展区



县域农业空间规划图

引导村庄分类发展



集聚提升类村庄 65个

科学合理确定村庄发展方向，有序推进人居环境改造提升，严格控制建设用地规模，鼓励存量挖潜。



城郊融合类村庄 23个

纳入城镇建设统筹安排，加快推动与城镇基础设施互联互通，促进城镇资金、人才等要素双向流动。



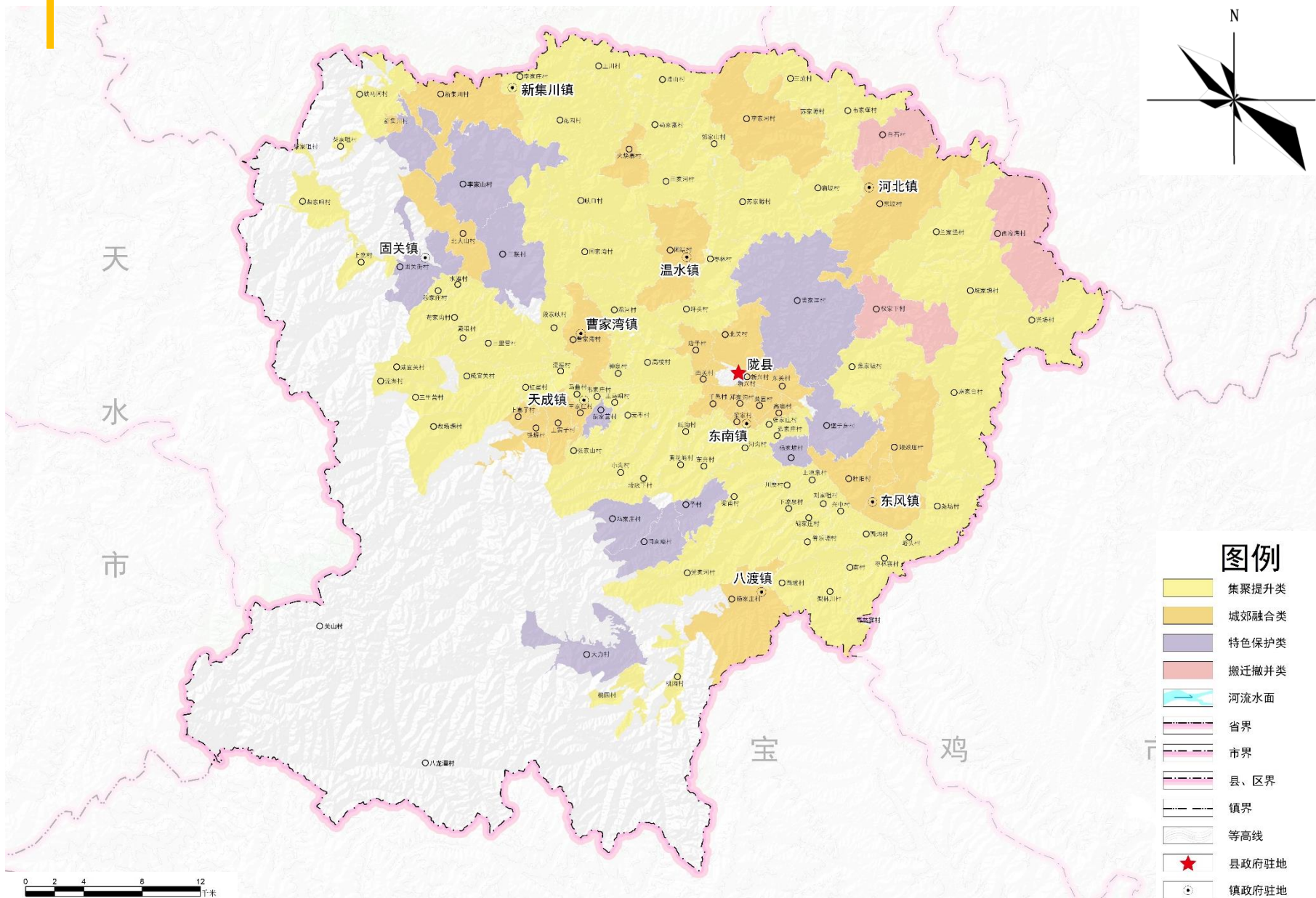
特色保护类村庄 12个

统筹保护与发展的关系。保护传统村落整体风貌，改善其基础设施和公共环境，合理利用村庄特色资源。



搬迁撤并类村庄 4个

坚持搬迁撤并与新型城镇化、农业现代化相结合，依托适宜区域进行安置。



县域村庄分类发展规划图

陇县国土空间总体规划

04

维育山清水秀 生态空间

- ◎ 生态保护格局
- ◎ 自然保护地体系
- ◎ 国土综合整治
- ◎ 生态修复



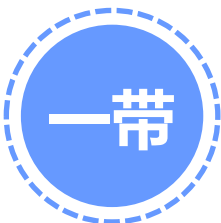
生态保护格局

——构建“一屏一带、多廊多点”的生态安全格局



关山—千山生态屏障

依托关—千山脉打造陇县西部生态保护屏障。



干河生态保护带

以干河干流为主的生态保护带。



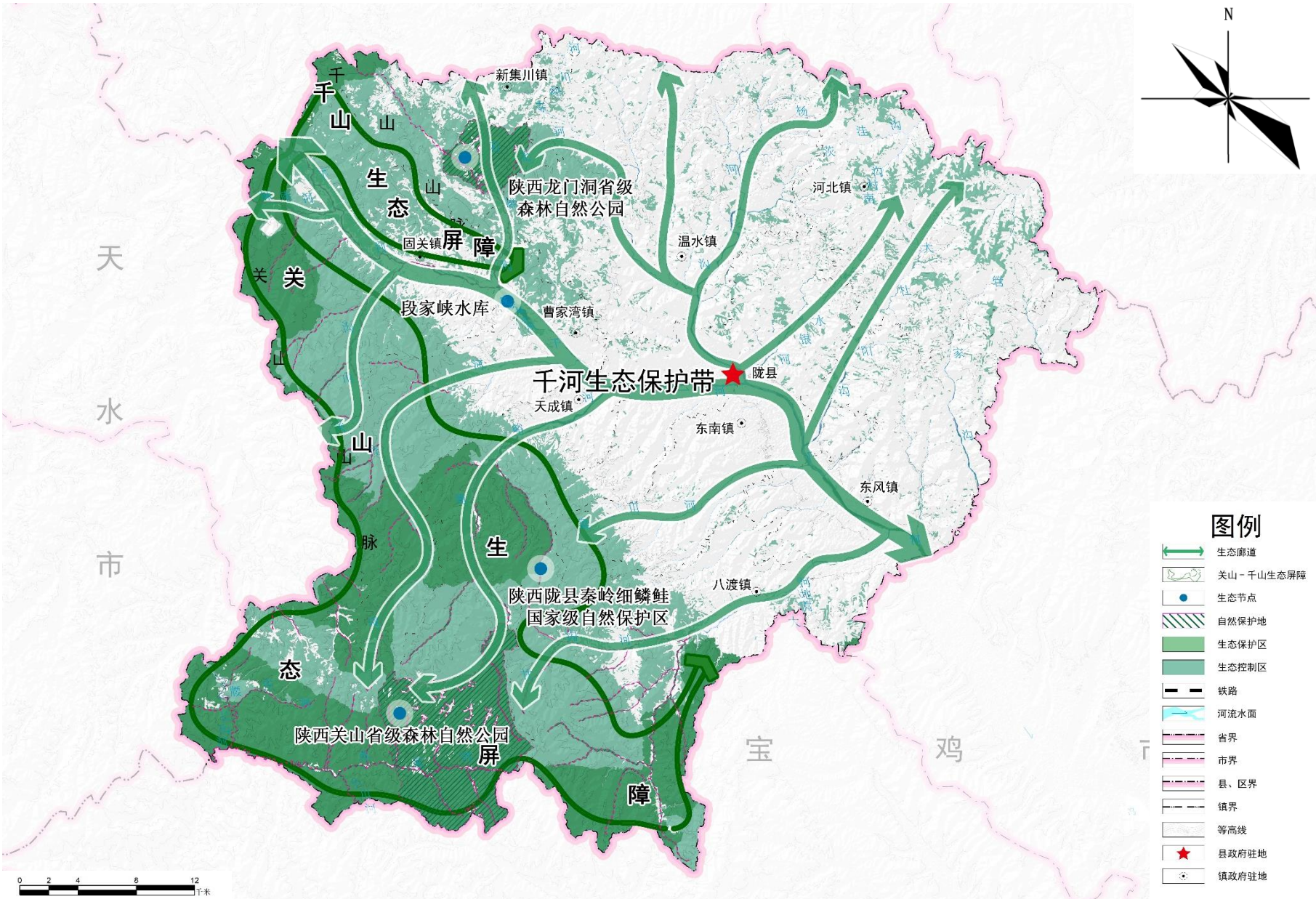
干河支流生态保护廊道

建立蒲峪河、咸宜河、梁甫河、甘沟河、北河、水银河、石罐沟等生态廊道。



生态节点

包括陕西陇县秦岭细鳞鲑国家级自然保护区、陕西龙门洞省级森林自然公园、陕西关山省级森林自然公园等。



县域生态系统保护规划图

自然保护地体系

——整合优化各类自然保护地，建设国、省两级，
自然保护区、自然公园两类自然保护地



自然保护地管理规则

自然保护地核心保护区原则上禁止人为活动，核心保护区外禁止开发性、生产性建设活动，在符合法律法规的前提下，仅允许对生态功能不造成破坏的有限人为活动，包括科学研究和科普宣教、防灾减灾救灾、地质调查与矿产资源勘查开采、军事国防、疫情防控、考古和文物保护、古生物化石调查发掘、符合国土空间规划且无法避让的线性基础设施、通讯和防洪、供水设施建设等。

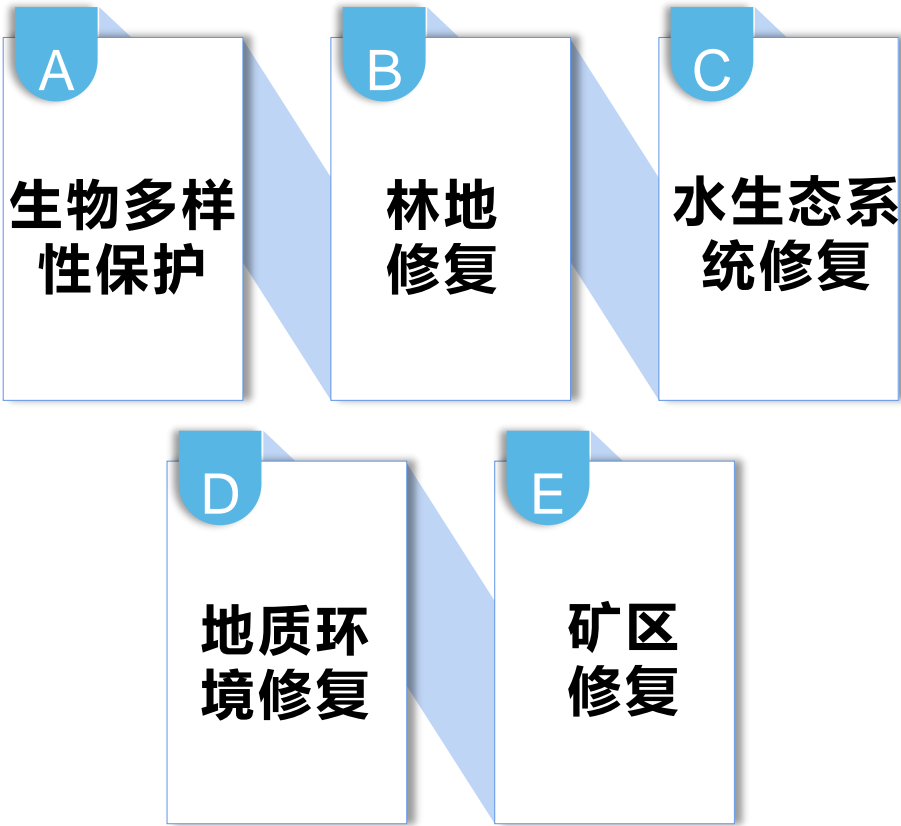
国土综合整治与生态修复

实施国土综合整治

-  高标准农田建设
-  农用地整理
-  农村建设用地整治
-  宜耕后备土地资源开发



推进山水林田矿系统修复



陇县国土空间总体规划

05

建设宜居宜业 城镇空间

- ◎ 优化城镇规模体系
- ◎ 构建产业空间格局
- ◎ 完善公共服务设施



优化城镇规模体系

——构建“一核三心、一轴多点”的城镇空间格局

“一核三心”

一核：中心城区

三心：东风镇、天成镇、温水镇3个重点镇，辐射带动区域村庄发展的中心

“一轴多点”

一轴：城镇发展轴

多点：八渡镇、曹家湾镇、固关镇、河北镇、新集川镇等5个特色小城镇

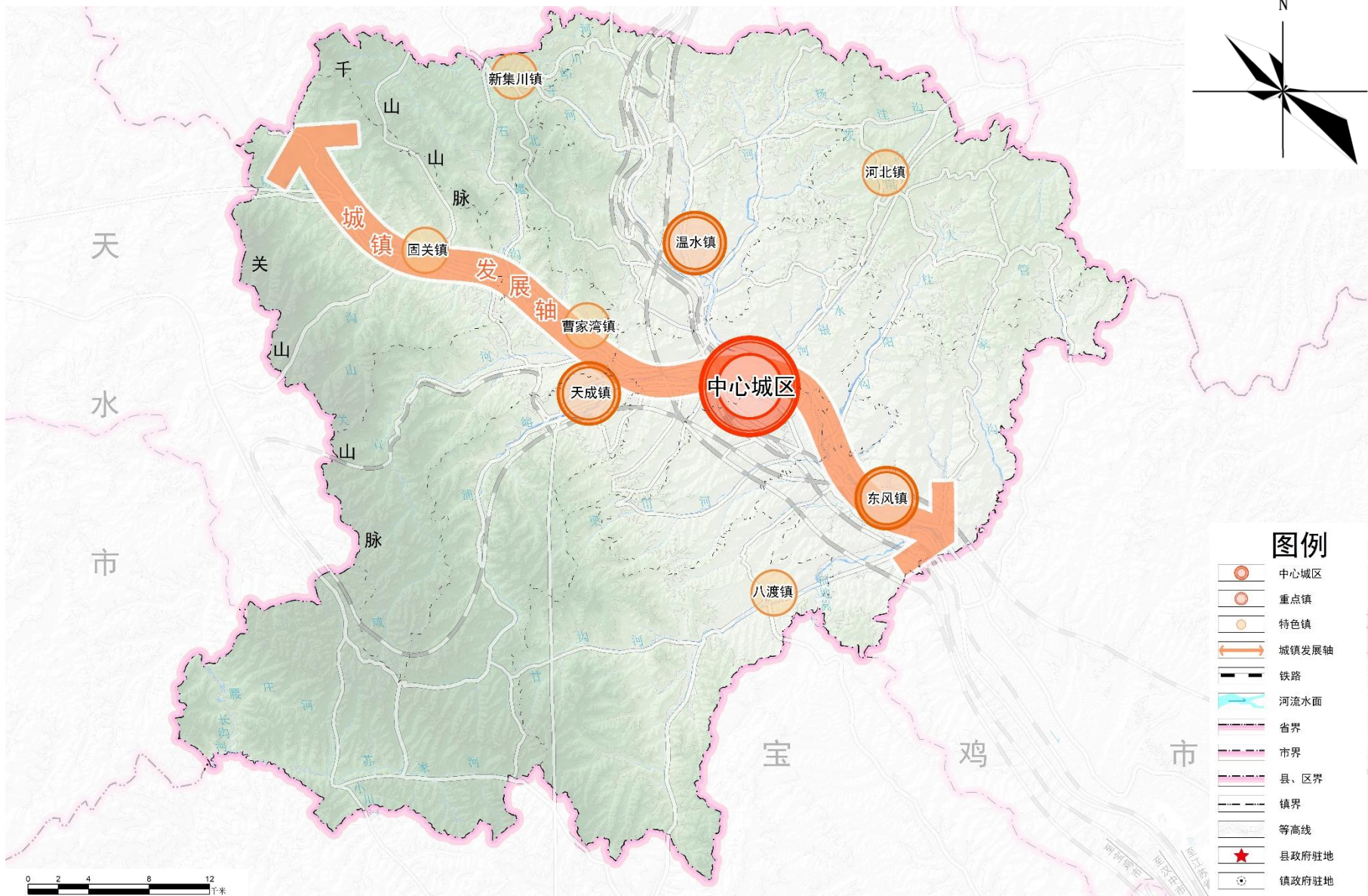
——实施“一镇一策”，打造新型城镇化的重要支点

综合型：中心城区

工贸型：东风镇、温水镇

农业型：河北镇、曹家湾镇

旅游服务型：天成镇、八渡镇、新集川镇、固关镇



县域城镇体系结构图

构建产业空间格局

——构建“一核两带三板块”的产业发展格局

1
一核

依托中心城区以绿色食品加工、新型材料、电商物流、对外贸易和现代服务业等产业为主的县域产业发展核心。

2
两带

现代生态产业发展带:依托344国道和514省道形成;

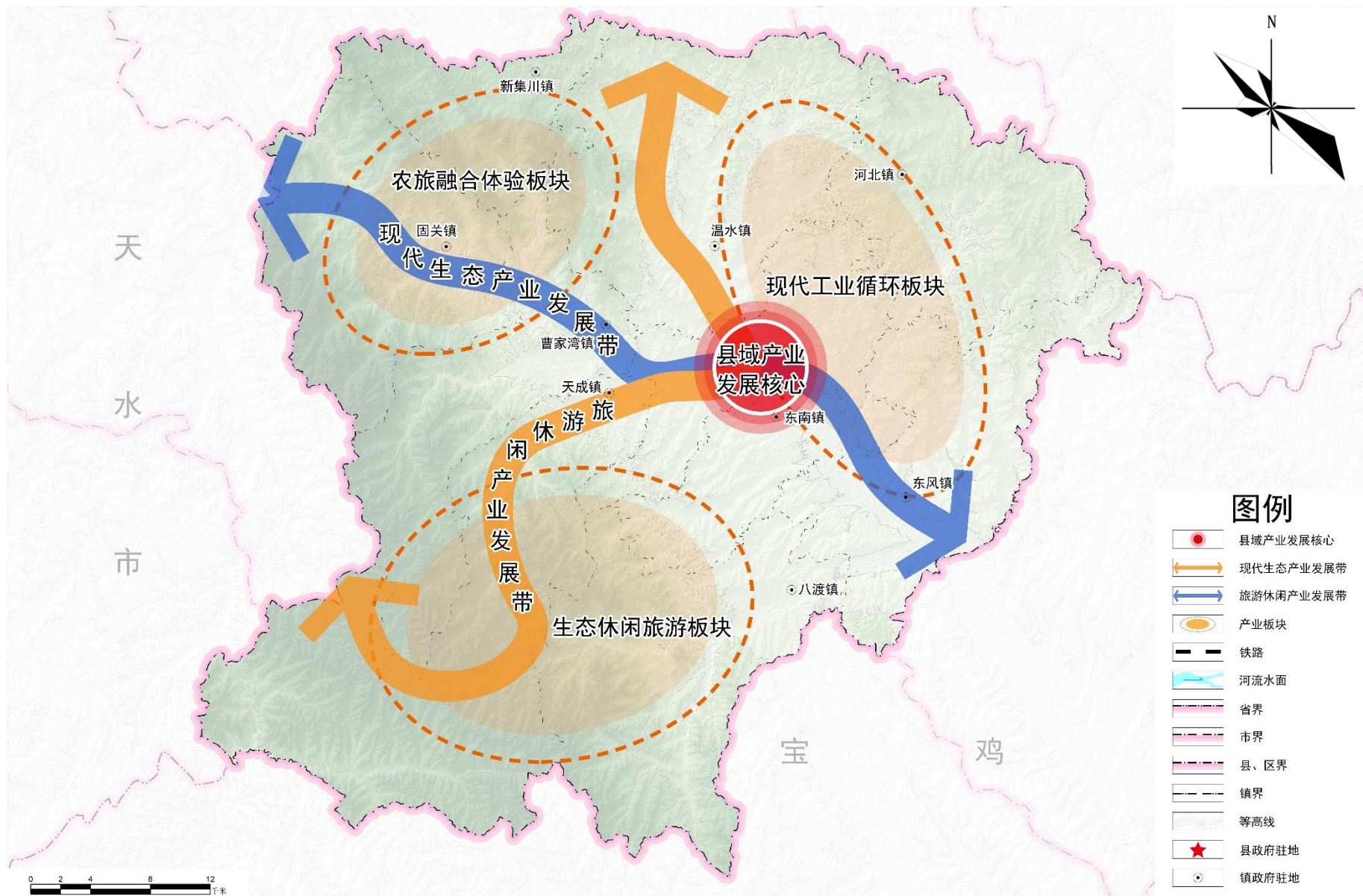
旅游休闲产业发展带:依托G344国道, S510省道和X302县道等形成。

3
三板块

生态休闲旅游板块:以天成镇、八渡镇为主, 重点发展生态观光、乡村旅游;

农旅融合体验板块:以新集川镇、固关镇为主, 重点发展道教文化、民族文化体验、红色旅游和特色农产品生产;

现代工业循环板块:以中心城区、东风镇、温水镇为主, 重点建设陇县省级经济技术开发区、李家河煤炭产业园。



县域产业空间规划图

完善公共服务设施

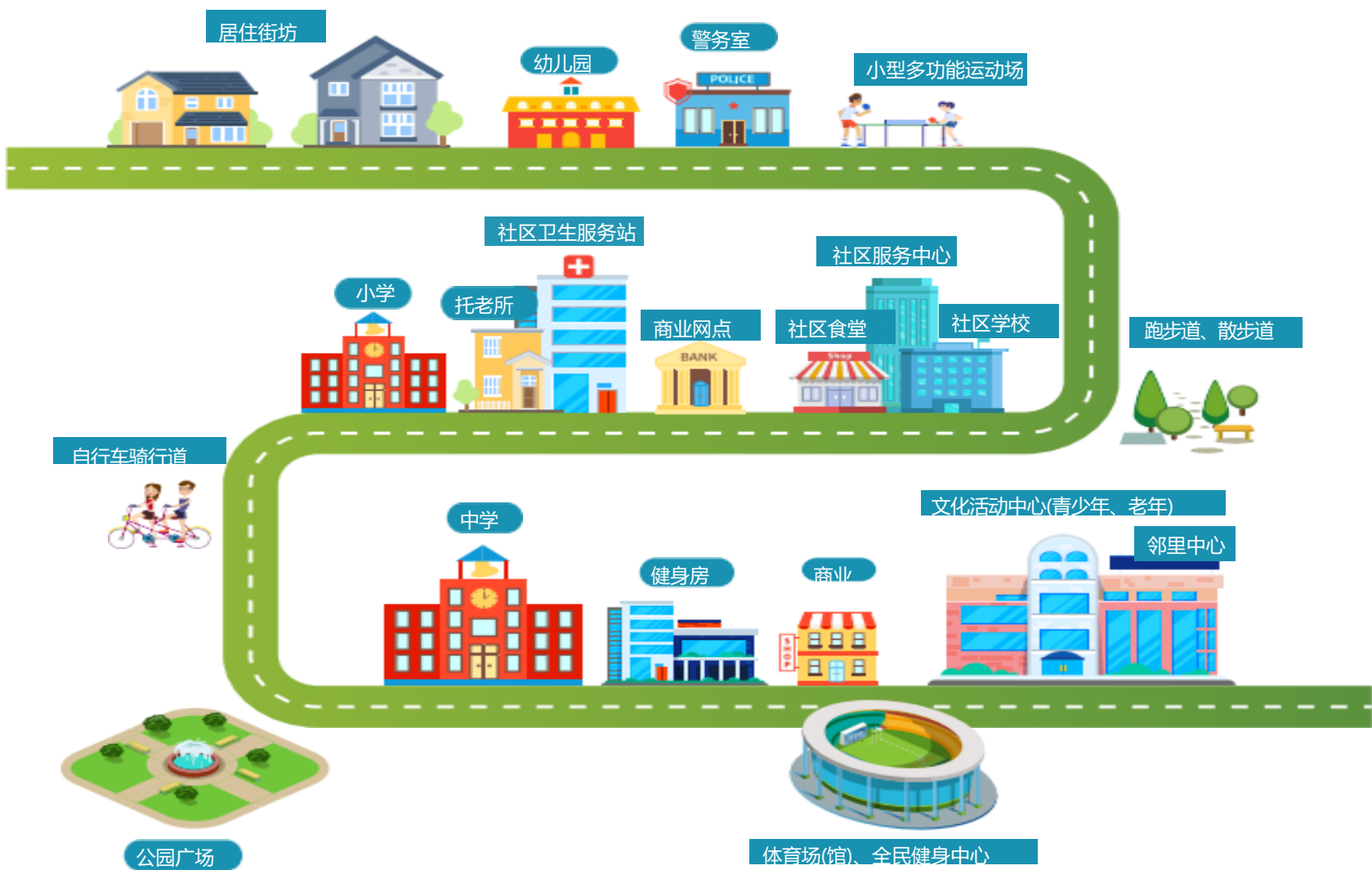
构建城镇社区生活圈

完善城镇社区生活圈：按照15分钟步行可达区域，以1000米范围为基准，完善健康便利舒适低碳的社区生活圈。

统筹城乡社区生活圈：按照区位条件、慢行可达、方便使用等原则，结合村庄布局和周边农村居民生活需求，统筹考虑生活圈公共服务和生产服务设施配置。

优化公共服务设施

十五分钟层级	中心城区按照15分钟层级配置满足居民日常生活所需的健康管理、为老服务、终身教育、文化活动、体育健身、商业服务、行政管理和其他设施
5-10分钟层级	按照2大社区生活圈划分5-10分钟社区生活圈，所有的社区生活圈服务要素配置均需同时满足基础保障类及品质提升类要求
乡村社区生活圈	规划乡村生活圈共划分为8个镇级单元，104个村级单元



陇县国土空间总体规划

06

塑造特色鲜明 文化空间

- ◎ 历史文化遗产保护
- ◎ 城乡特色风貌塑造



历史文化遗产保护

——建立多层次的历史文化保护体系



推进自然景观遗产保护

重点保护关山草原、牛心山、老爷岭、高寒川、雷音山以及景福山等自然景观遗产。



统筹保护物质文化遗产

传统村落：省级传统村落1处

文物保护单位：“7+12”的省、县两级文保单位

历史建筑：市级公布历史建筑1处

近现代革命文物：省级近现代不可移动文物2处

线性廊道：咸宜道、回中道



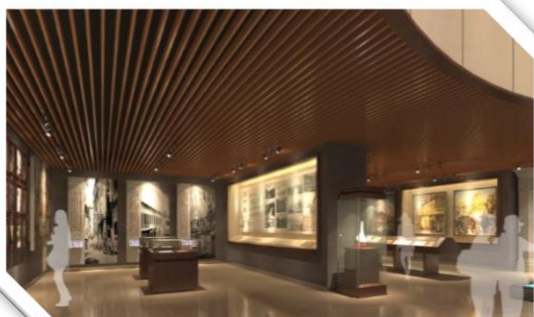
整体保护非物质文化遗产

加强国家级1项、省级5项、市级8项、县级38项非物质文化遗产和67位代表性传承人保护。

——加大历史文化遗产传承与开发力度

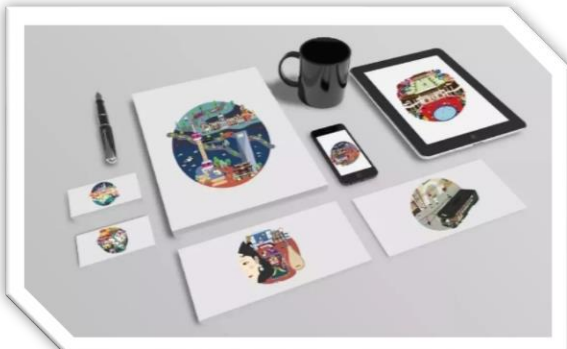
强化历史文化传承展示

加强文化馆、博物馆、非遗馆等遗产展示设施建设，建成博物馆系列旅游产品。重点建设陇县博物馆、社火文化非遗馆等项目。



推动非遗项目实地展示，打造系列主题产品

推动非遗进入关山草原等重点景区、主要商场、城市更新项目等，扩大非遗项目影响力，增强群众文化自觉。



打造文化产业集聚空间

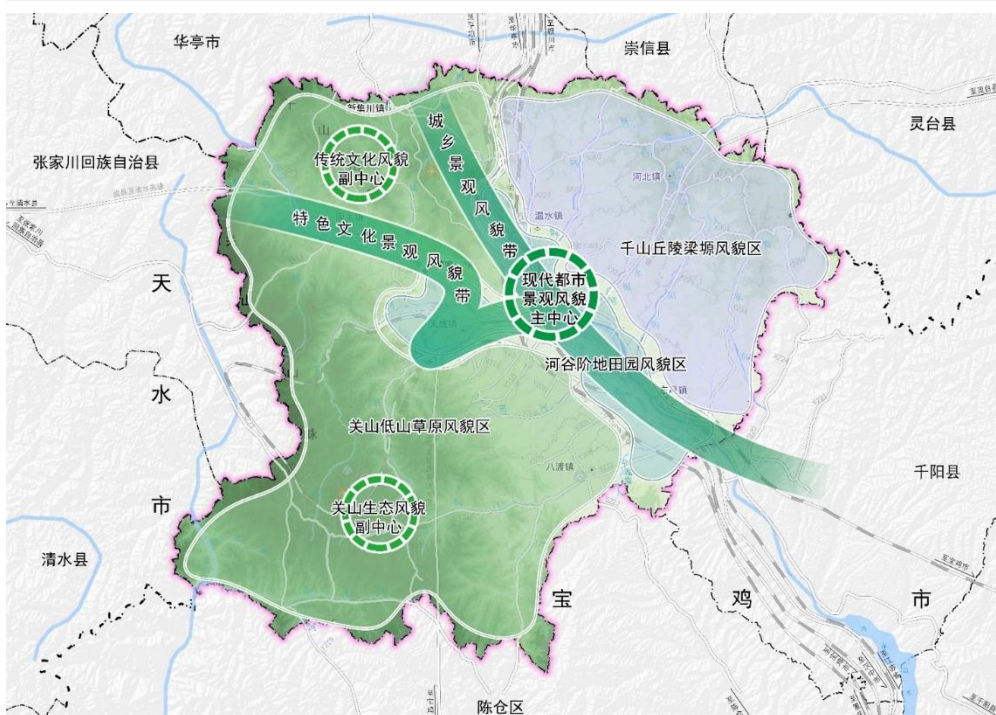
推动文化与创意产业结合，促进文创产业集聚和发展，推进陇县社火、非遗美食等项目向旅游商品展示，打造非遗特色工艺产业。



城乡特色风貌塑造

——塑造“秦源遗韵、道教圣地、生态陇州”的总体风貌

延续县域山水格局，统筹自然山水环境与历史文化要素，重塑城镇风貌与美丽乡村景观，塑造独具特色的魅力国土空间，构建**“一主两副引领、两带三区相承”**城乡风貌格局。



“一主两副引领”

现代都市景观风貌主中心
传统文化风貌副中心
生态风貌副中心

“两带三区相承”

千河城镇风貌带、特色景观风貌带
东部千山黄土梁塬风貌区
西部低山草原风貌区
中部河谷川塬田园风貌区

——城乡风貌分区管控指引

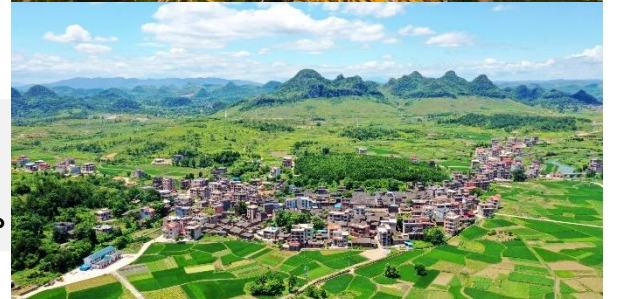
东部千山丘陵梁塬风貌区

按照**“千山绿脉、黄土风情”**的风貌定位，通过水土流失治理和特色种植，展现雄美的山地、纵横的梁塬景观。



中部河谷阶地田园风貌区

按照**“千水之滨、田园风光”**风貌定位，以田园风光为环境本底，依托千河生态绿带，建设舒缓开敞田园景观。



西部关山低山草原风貌区

按照**“关山沃野、生态田园”**的风貌定位，保护关山山区的自然山体景观环境，以低山草原特色风光为优势本底，建设独具特色的生态田园景观。

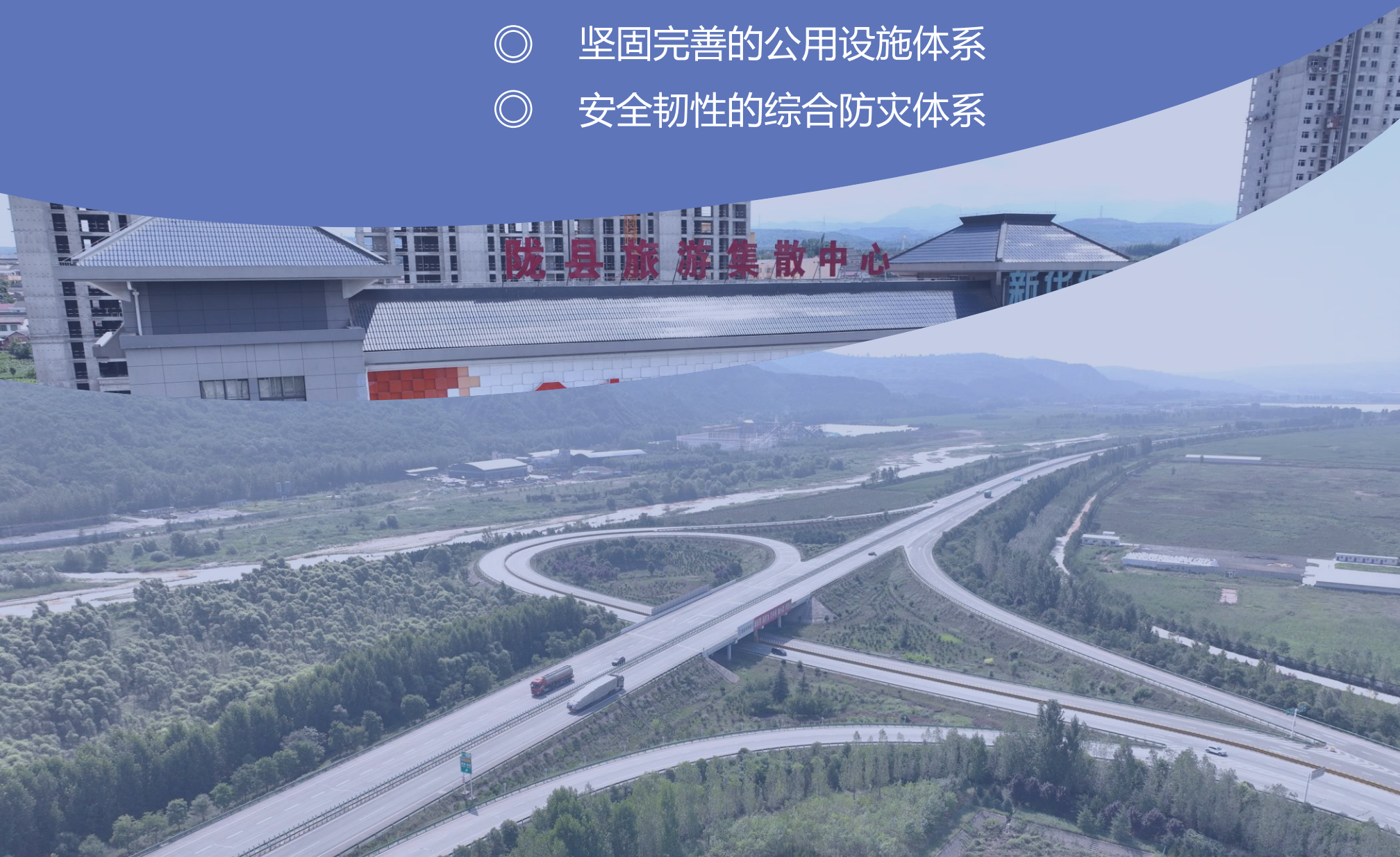


陇县国土空间总体规划

07

重大基础设施 支撑体系

- ◎ 四通八达的综合交通体系
- ◎ 坚固完善的公用设施体系
- ◎ 安全韧性的综合防灾体系



四通八达的综合交通体系

01

铁路

高速铁路+普通铁路+专用铁路+旅游轨道

“一高两普一轨一专线”的铁路大通道：银渝高铁、宝中铁路及复线、渭北旅游轨道、陇县至李家河运煤专线。

02

公路

高速公路+干线公路

“四横八纵”的公路网。“四横”：X301、陇清高速、S514、X302。“八纵”：Y214、银昆高速、G344、S222、陇灵高速、X224、X226、X209。

03

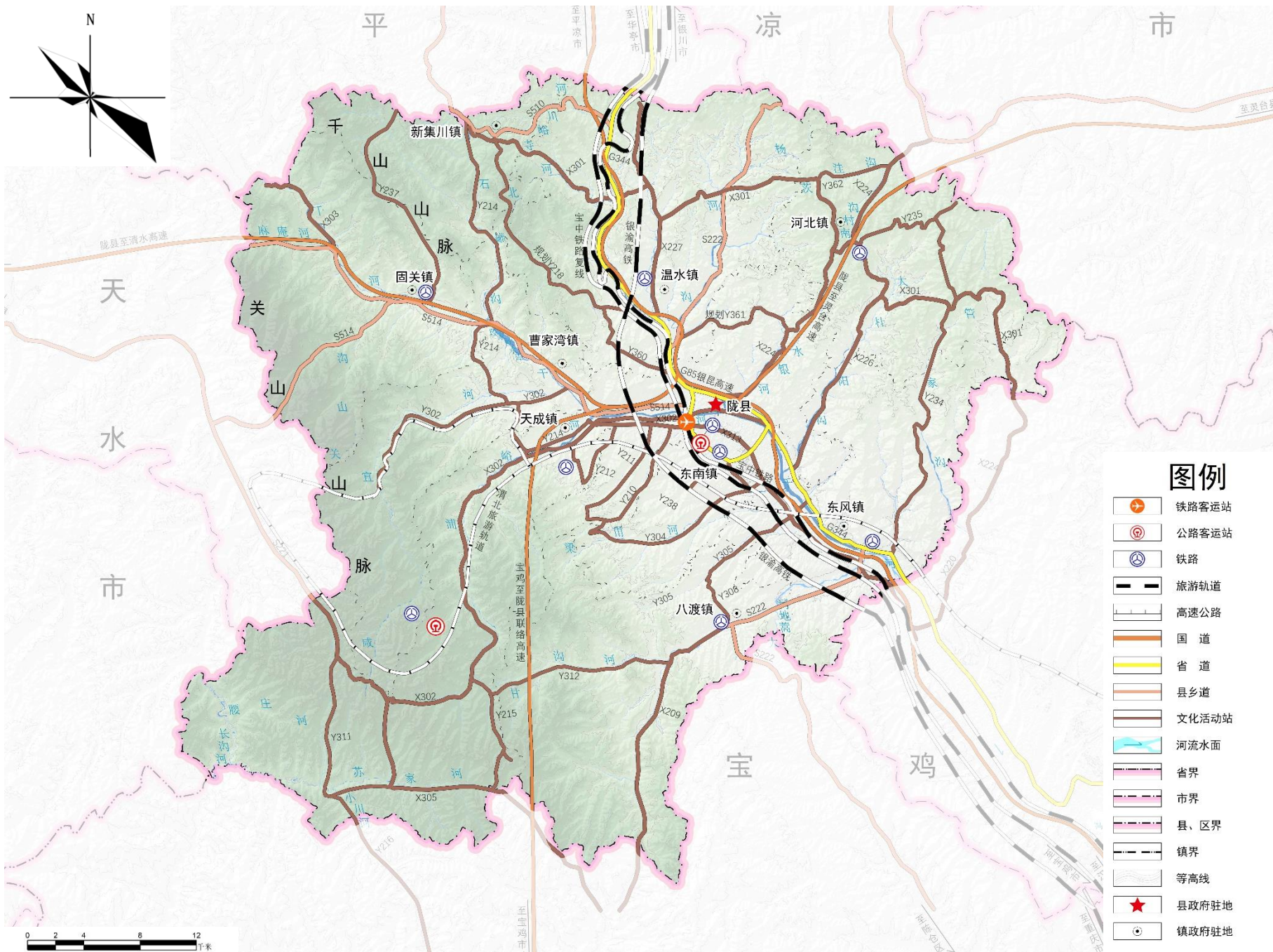
枢纽

铁路客货运+公路客货运枢纽

机场枢纽：陇县通用机场。

铁路枢纽：陇县高铁站，陇县站、关山草原站。

公路枢纽：客运站8处，一级站1处，三级站1处、五级站6处；物流园区2处。



县域综合交通规划图

绿色完善的公用设施体系

给水

01

优化用水结构，提高水资源利用效率，全面建设节水型社会。实施最严格的水资源管理制度，严控用水总量。



排水

02

坚持集中与分散相结合、截污、治污县协调，中心城区和各镇采用分流制排水体制。完善污水、污泥处理，提升再生水扩大利用。



供电

03

基于现状电力设施负载及分布情况，对现有变电站进行扩容和新建变电站保证供电质量，新建1座330kV陇州变，新建1座110kV李家河变。



通信

04

按照“三网融合、设施共建”理念，统筹推进新一代移动通信网（包括5G）、互联网和广播电视网建设。



供热

05

中心城区和各镇以集中热源站为主，重点发展生物质能、分布式燃气锅炉等清洁供热方式。农村宜采用沼气采暖、生物质炉采暖、太阳能采暖。



燃气

06

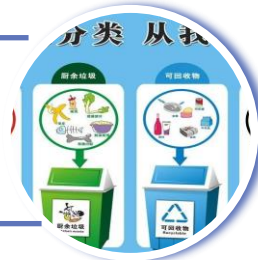
推进居民生活“镇镇通管输天然气”，鼓励工业“煤改天然气”和“油改天然气”，改善全县能源结构。



环卫

07

按照垃圾处理“无害化、资源化、减量化和产业化”要求，推行垃圾分类，推进建筑垃圾资源化利用，加强医疗、危险固体废物源头控制。



安全韧性的综合防灾减灾体系

提高洪涝灾害防治能力

干河、北河防洪标准按 50 年一遇设防，水银河堤防标准按 20 年一遇设防。干河、北河、水银河洪水采取蓄泄结合、以泄为主的防治措施。山洪沟治理采取小流域综合整治为主，加大排洪设施的排水能力。

提升地质灾害应对能力

健全地质灾害监测预警，划分地质灾害高危险区、中危险区、低危险区、极低危险区，明确灾害区域、灾害发生点。适当提高防灾建设标准，做好抗灾减灾观测、预防及非工程性防灾减灾措施。

完善消防救援保障体系

健全全县消防大队和消防通信及指挥体系，中心城区保留现状消防站，新建1座一级消防站；重点镇建专职的消防队（或站）；一般镇成立群众义务消防队；林场建立林场消防队。

提高抗震人防保障水平

全县一般建筑抗震按8度设防，人防、医院、学校、供水、供电、通信等生命线工程提高一度设防。城镇对外交通性干道为主要救灾通道、城镇主干道为疏散干道。人防设施建设以中心城区为核心，人均人防工程面积按1.0平方米标准建设。



陇县国土空间总体规划

08

自然资源保护 开发利用

- ◎ 水资源保护与利用
- ◎ 林草资源保护利用
- ◎ 建设用地节约集约利用
- ◎ 矿产资源保护利用



水资源保护与利用

01

严控用水总量，干河断面水质达到地表水水质Ⅲ类标准，优良率达到100%。重要江河湖泊水功能区水质达标率为100%

02

划定饮用水水源保护区范围，划定河道管理范围线，控制管理范围线内建设

03

推进南峡沟水库、粮食沟水库、木拉石沟水库建设和段家峡水库大坝加高工程

林草资源保护与利用

林地资源保护

构建“两网、三区”的林网体系，营造丰富的林地景观风貌；重点实施退耕还林、三北防护林、天然林保护、中央森林生态效益补偿、林长制、森林碳汇指标转化为森林资源生态效益等国家林业重点工程。

草地资源保护

重点实施草原植被修复和沙化土地绿化，加强退化草原治理。黄土梁塬丘陵地区以小流域为单元，重点发展牧草种植产业，提高草地覆盖度。

建设用地节约集约利用

严格控制建设用地总量

合理配置建设用地，优先保障交通、能源、水利等重大基础设施，民生工程以及产业发展用地

积极盘活存量建设用地

加快释放存量建设用地空间，对低效用地进行再利用，加快改造城中村、更新老城区，加大低效产业用地整治力度

积极盘活存量建设用地

通过农村废弃建设用地复垦、农村建设用地布局优化等多种措施，积极实施城乡建设用地增减挂钩、工矿废弃地复垦再利用

建设用地结构优化

提高民生用地保障和服务水平、提升产业用地利用效率和国土综合整治水平、引导村庄建设用地集约发展

矿产资源保护与利用

01

保障煤炭、磷等战略性矿产资源安全，加大重点矿区矿产资源勘查。

02

严格控制矿产资源开发强度，优化矿产资源开采布局，提高矿产资源综合利用效率。

03

提高矿产资源供给保障、优化矿山规模结构、加大矿产资源领域循环经济发展支持力度，鼓励矿业企业形成减量化、再利用、资源化的生产过程。

陇县国土空间总体规划

09

提升中心城区 空间品质

- ◎ 优化中心城区空间结构
- ◎ 推进社区生活圈建设
- ◎ 完善道路交通体系
- ◎ 构建公共空间与蓝绿网络



优化中心城区空间结构

按照“东扩、南移、西进、北控、中疏”的发展方向，构建“一廊两心、三轴五区”的空间结构布局，打造具有区域竞争力的中心极核。

一廊

干河生态景观活力长廊

两心

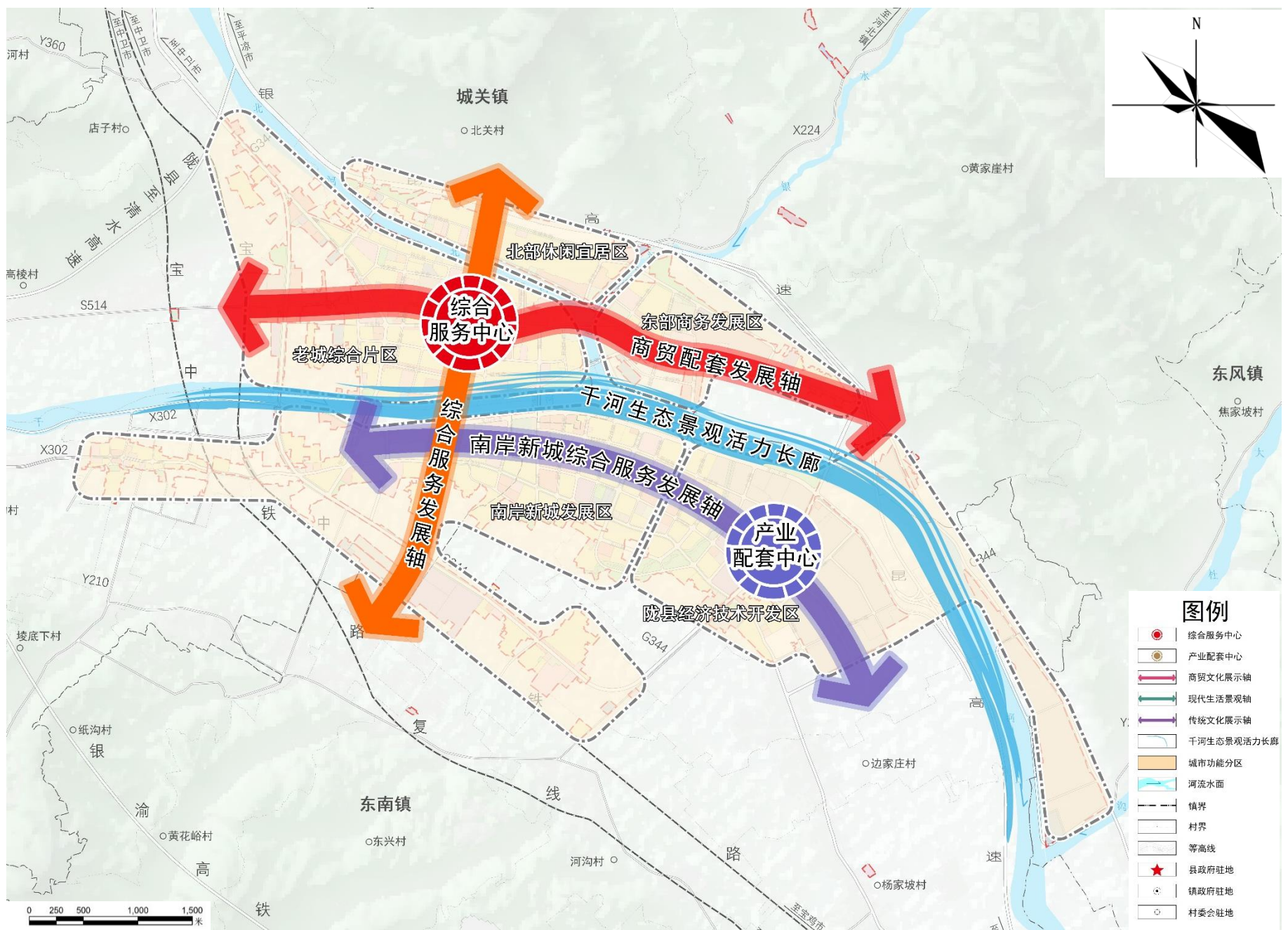
综合服务中心
产业配套中心

三轴

东西向商贸配套发展轴、南北向综合服务发展轴
南岸新城综合服务发展轴

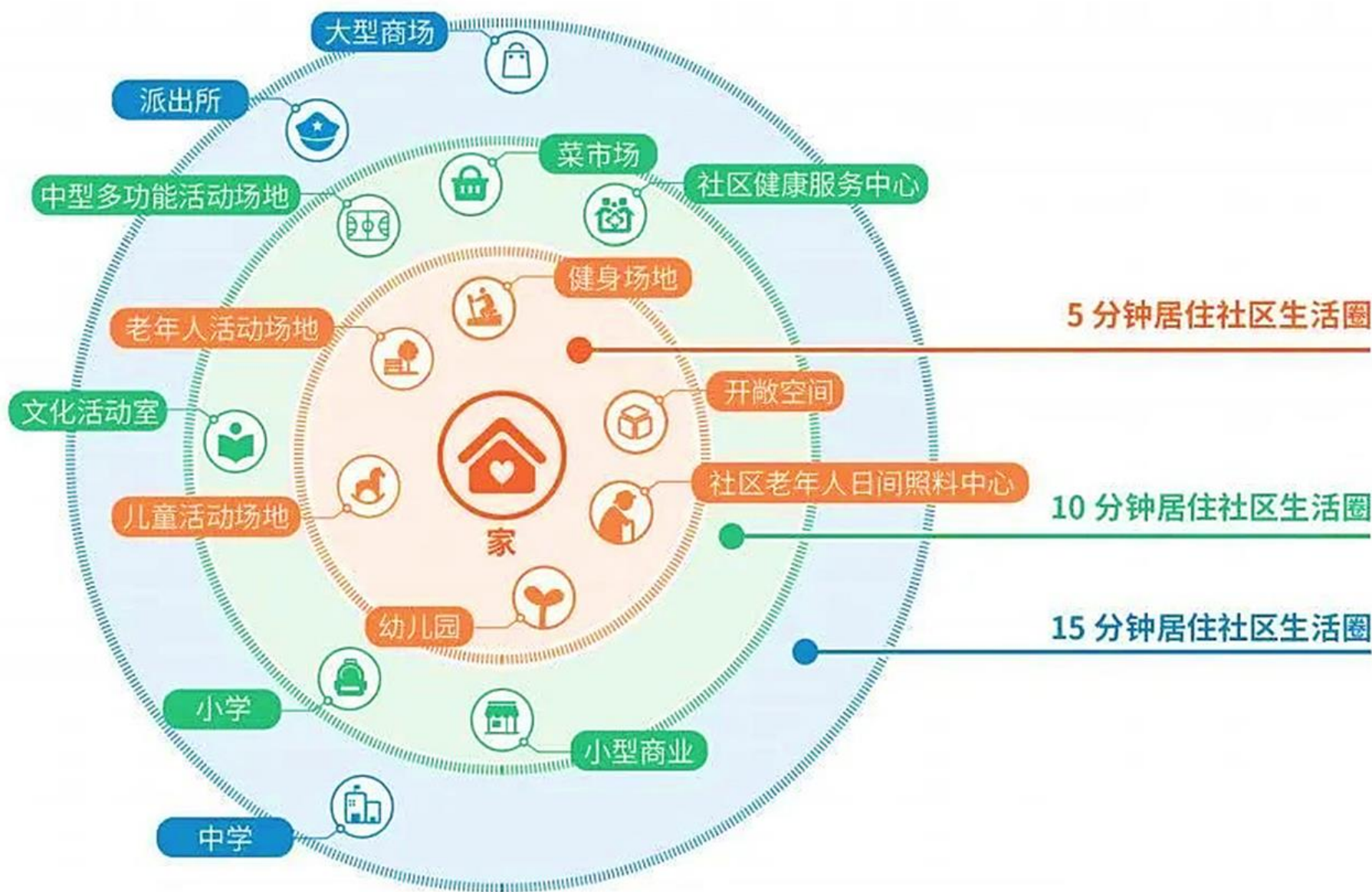
五区

老城综合服务区、东部商务发展区、北部休闲宜居区
南岸新城发展区、陇县经济技术开发区



推进社区生活圈建设

按照15分钟、5-10分钟生活圈，完善公共服务设施配置，划定**2个“15分钟”生活圈，15个“5-10分钟”社区生活圈**，社区生活圈覆盖率达到100%。



15分钟生活圈

重点配置**中学、小学、商超、行政办公、文化体育活动设施**等。

5-10分钟生活圈

集中配置对出行敏感的服务设施，**重点满足老人、儿童生活需求**等。

完善道路交通体系

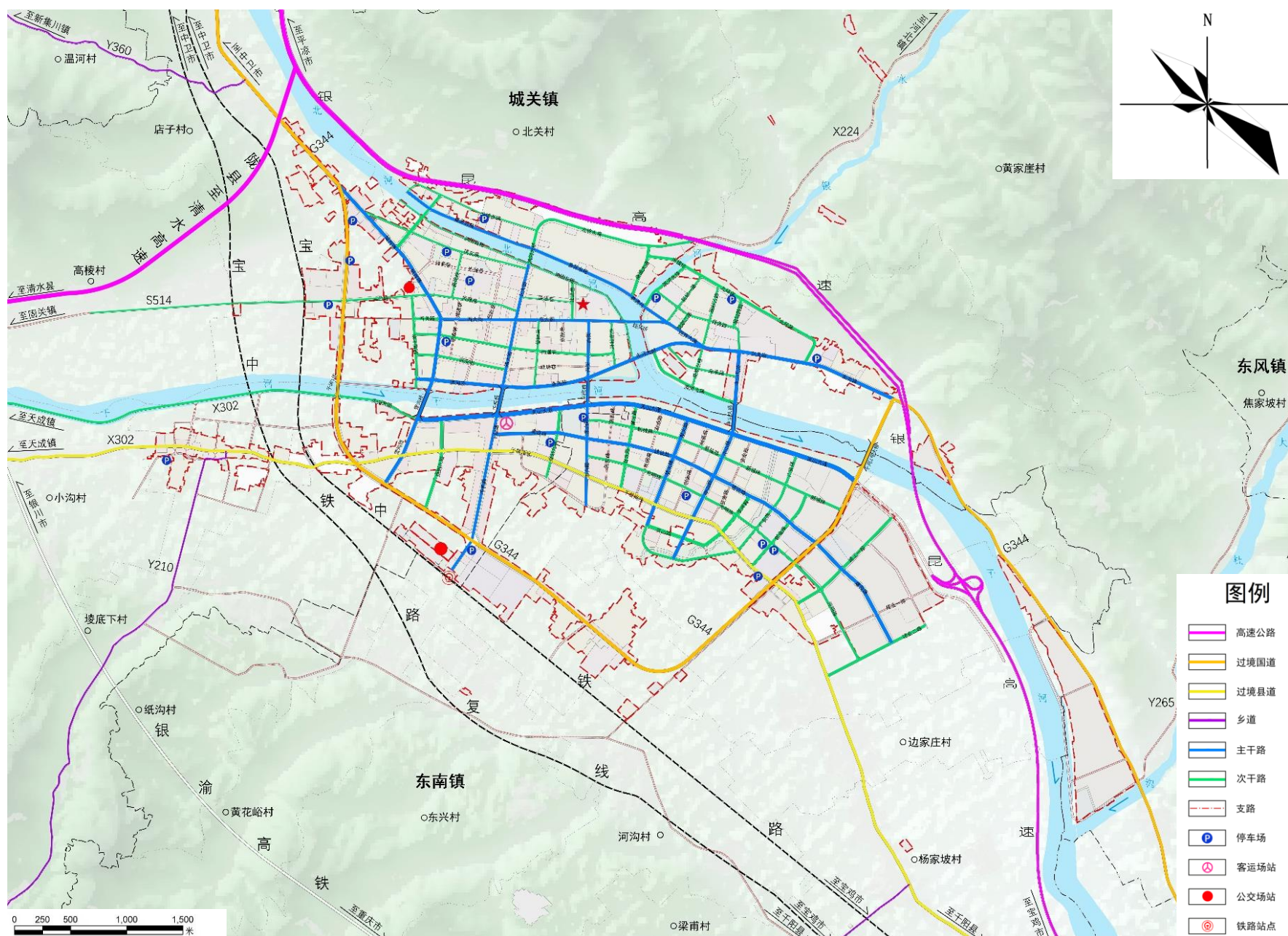
——优化道路体系，完善交通设施

完善**主干路、次干路、支路**三级道路体系，构建形成“**网格式**”的骨架网络；
坚持“**窄马路、密路网、完整街道**”的理念；
主次干路形成“**七横四纵**”的道路系统结构。

——倡导绿色出行、推动公共交通优先发展

提倡“**公交+慢行**”的出行模式

鼓励以公共交通为导向的城区交通组织模式，构建公交网络服务体系；
结合“**绿地、景观、广场**”等开敞空间，布局慢行网络系统，建立安全、舒适、连续的步行和自行车交通环境。



公共空间和蓝绿网络

——构建“一心四带、一环多园”蓝绿交织的公共空间网络

一心

以社火广场、滨河公园为主的开敞空间核心

四带

干河、北河、水银河以及冲沟形成的滨水生态绿化带

一环

沿G344国道、北环路构成的生态防护绿廊

多园

各组团、各社区的公园绿地、广场

——构建“综合性公园——社区公园——游园”公园绿地体系



综合性公园



社区公园



游园



陇县国土空间总体规划

10

建立规划实施 保障机制

- ◎ 建立规划分层编制审批机制
- ◎ 制定分期实施和行动计划
- ◎ 实行国土空间规划全周期管理



建立详细规划分层编制审批机制



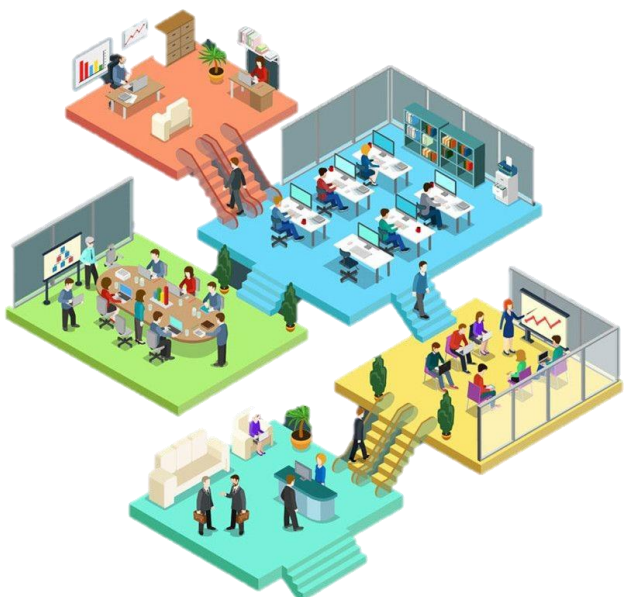
落实深化县级规划确定的单元划分方案和单元规划指引，城镇开发边界内构建“单元详细规划-地块开发细则”的详细规划分层编制体系，城镇开发边界外以乡村单元划分方案为依据编制详细规划。

制定分期实施和行动计划



落实深化县级规划确定的单元划分方案和单元规划指引，城镇开发边界内构建“单元详细规划-地块开发细则”的详细规划分层编制体系，城镇开发边界外以乡村单元划分方案为依据编制详细规划。

实行国土空间规划全周期管理



衔接省、市级国土空间基础信息平台，建立县级国土空间规划“一张图”信息平台，以第三次全国国土调查成果为基础，将综合国土空间基础数据、规划成果、管控边界、审批信息等动态更新入库，不得擅自更改底图、数据，确保数据规范、上下贯通、图数一致,加强规划编制、审批、修改和实施监督的全生命周期管理。

大美关山

公示时间

2023年3月31日- 2023年4月29日，共30日

公示渠道

陇县人民政府网站:<http://www.longxian.gov.cn/>

公众意见提交途径

电子邮箱: lxzrzyjghg@163.com

邮寄地址: 陇县自然资源局 (陇县212省道—陇县党校北侧公安大楼4楼)

(请在电子邮件标题或信封上标注“陇县国土空间总体规划意见建议”字样)

注: 部分图片来源于网络, 如涉及版权问题, 请联系我们, 我们会及时审核处理, 本规划所有数据和内容以最终批复为准